



*Diagnoza na potrzeby wyznaczenia
obszaru zdegradowanego i obszaru rewitalizacji
na terenie Gminy Cmolas*

Listopad 2024

Spis treści

Wstęp.....	3
1. Charakterystyka Gminy Cmolas.....	4
2. Metodologia wyznaczenia obszaru zdegradowanego i obszaru rewitalizacji	9
3. Delimitacja obszaru zdegradowanego – analiza wskaźników.....	15
3.1. Sfera społeczna.....	15
3.2. Sfera gospodarcza.....	18
3.3. Sfera przestrzenno-funkcjonalna	20
3.4. Sfera techniczna	22
3.5. Sfera środowiskowa	24
3.6. Wyniki diagnozy w poszczególnych sferach.....	29
4. Obszar zdegradowany na terenie Gminy Cmolas.....	32
5. Obszar rewitalizacji na terenie Gminy Cmolas	34
Spis map	46
Spis schematów	47
Spis tabel	47
Załącznik 1. Matryca ze wskaźnikami przedstawiającymi stan kryzysowy na terenie poszczególnych jednostek referencyjnych w Gminie Cmolas.....	48

Wstęp

W związku z przemianami społeczno-gospodarczymi wywołanymi procesem globalizacji oraz transformacją ustrojową i wyzwaniem gospodarki wolnorynkowej, zachodzi szereg niekorzystnych procesów na obszarach jednostek samorządu terytorialnego, takich jak degradacja tkanki materialnej oraz narastające problemy w sferach społecznej i gospodarczej. W takiej sytuacji strategiczne programowanie rozwoju gminy, a w szczególności procesu rewitalizacji, musi być oparte na wynikach analiz zróżnicowania koncentracji zjawisk kryzysowych wewnątrz gminy. Takie podejście umożliwia zaplanowanie działań odpowiadających na indywidualny zestaw zidentyfikowanych problemów na danym obszarze.

Podstawę formalno-prawną dla prowadzenia procesu rewitalizacji przez gminę, w zakresie swoich właściwości, stanowi *Ustawa z dnia 9 października 2015 r. o rewitalizacji* (Dz. U. z 2024 r. poz. 278).

Na mocy art. 3 ust. 1 ww. ustawy: „przygotowanie, koordynowanie i tworzenie warunków do wdrożenia i prowadzenia procesu rewitalizacji stanowią zadania własne gminy”. Zgodnie z art. 8 i 11 ust. 2, w przypadku gdy gmina zamierza realizować ww. zadania własne: „rada gminy wyznacza, w drodze uchwały z własnej inicjatywy albo na wniosek wójta (...), obszar zdegradowany i obszar rewitalizacji. Do wniosku załącza się diagnozę (...) potwierdzającą spełnienie przez obszar zdegradowany i obszar rewitalizacji przesłanek ich wyznaczenia”.

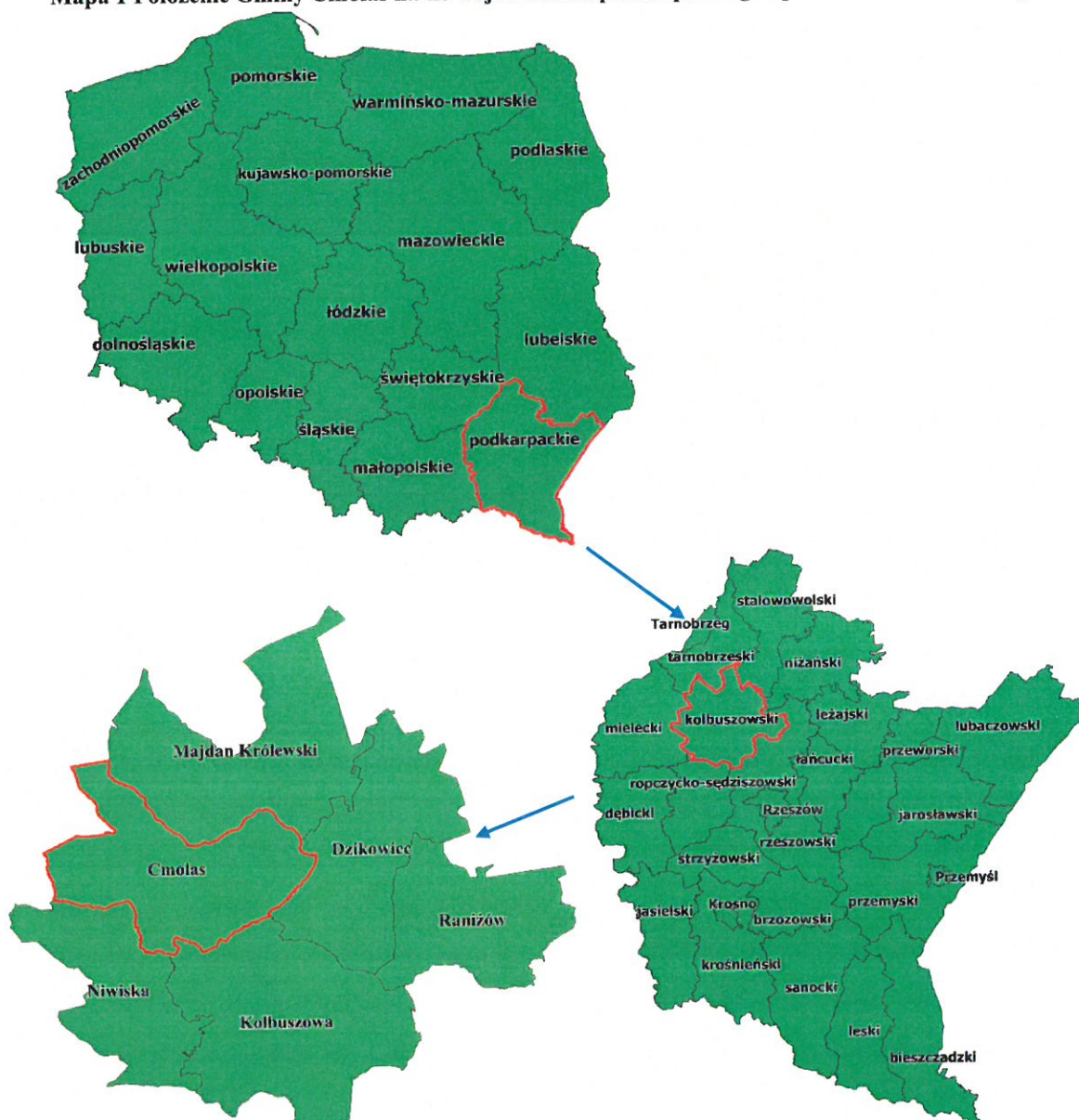
Niniejszy dokument obejmuje diagnozę Gminy Cmolas, która służy zidentyfikowaniu obszarów gminy w stanie kryzysowym z powodu koncentracji negatywnych zjawisk w sferze społecznej oraz co najmniej jednej z następujących sfer: gospodarczej, środowiskowej, przestrzenno-funkcjonalnej i technicznej. Analiza obejmuje cały obszar gminy w podziale na ustalone jednostki referencyjne, a przeprowadzona została w oparciu o obiektywne i weryfikowalne mierniki oraz metody badawcze dostosowane do lokalnych uwarunkowań.

Diagnoza stanowi podstawę do podjęcia przez Radę Gminy Cmolas uchwały w sprawie wyznaczenia obszaru zdegradowanego i obszaru rewitalizacji na terenie Gminy Cmolas, dla którego sporządzony zostanie Gminny Program Rewitalizacji.

1. Charakterystyka Gminy Cmolas

Gmina Cmolas położona jest w północno-zachodniej części województwa podkarpackiego, w powiecie kolbuszowskim i jest gminą wiejską (mapa 1). Powierzchnia gminy wynosi 133,88 km², w 2022 roku zamieszkiwało ją 8 107 osób. W skład gminy wchodzi 10 sołectw, a siedzibą jej organów jest miejscowość Cmolas.

Mapa 1 Położenie Gminy Cmolas na tle województwa podkarpackiego i powiatu kolbuszowskiego



Źródło: Opracowanie własne

Gmina Cmolas graniczy od północnej strony z Gminą Majdan Królewski, od strony wschodniej z Gminą Dzikowiec, od strony południowej z Gminą Kolbuszowa oraz Gminą Niwiska, zaś od strony zachodniej z Gminą Mielec, Gminą Tuszów Narodowy oraz Gminą Baranów Sandomierski. Przez Gminę Cmolas przebiega droga krajowa nr 9 łącząca Rzeszów i Radom, pokrywająca się na tym odcinku z drogą europejską E371.

Gminę Cmolas tworzy 8 miejscowości (mapa 2), które zgodnie z *Uchwałą Nr XLI/271/18 Rady Gminy w Cmolasie z dnia 4 października 2018 r. w sprawie uchwalenia Statutu Gminy Cmolas*, zostały podzielone na 10 sołectw. Są to: Cmolas, Dąbrówka (część miejscowości Cmolas wydzielona jako osobne sołectwo), Hadykówka, Jagodnik, Ostrowy Baranowskie, Ostrowy Tuszowskie, Poręby Dymarskie, Toporów, Trzęsówka, Kłodziny (część miejscowości Trzęsówka wydzielona jako osobne sołectwo). W celu przeprowadzenia diagnozy służącej wyznaczeniu obszaru zdegradowanego oraz obszaru rewitalizacji dokonano podziału sołectwa Cmolas na 2 obszary (jednostki strukturalne).

Obszar nr 1 obejmuje ul: Dąbrówka Wschodnia, Ogrodową, Osiedlową, Gajową, Sosnową, Graniczną, Kresową, Jagodową, Senatorską, Zakościele, Wiosenną, Pogodną, Konwaliową, Tulipanową, Astrową, Jaśminową, Lawendową, Bzową, Wrzosową, Stadionową, Marszałkowską, Brzozową, Księżą do skrzyżowania z ul. Plebańską, ul. ks. Borowiusza, ul. Jana Pawła II do skrzyżowania z ul. Plebańską, ul. ks. Jagły, Zakątek, Spokojną, Szkolną, Sportową, Piaskową, Warszawską od skrzyżowania z ul. Marszałkowską do działek nr 2852/2, 2853, 2855 (bez wskazanych działek), tereny działek leżących pomiędzy ul. Rzeszowską a torami, do działki nr 4171 (włącznie) oraz pomiędzy ul. Rzeszowską a ul. Jana Pawła II do działek 4623/1, 4619/1, 4511/2 (włącznie), ul. Kasztanową, Dębową, Bankową, Połą, Lasowiacką (od drogi DK9 do torów).

Obszar nr 2 obejmuje ul: Lasowiacką od torów do granic miejscowości, Pańską, Kolejową, Dworską, Proszą, Głęboką, Zieloną, Średnią, Owsianą, Borowikową, Grabową, Źródlaną, Pszenną, Żytnią, Porębską, Krzywą, Cichą oraz Borek.

Podział Gminy Cmolas na jednostki strukturalne na potrzeby przeprowadzenia diagnozy służącej wyznaczeniu obszaru zdegradowanego i obszaru rewitalizacji przedstawia mapa 2.

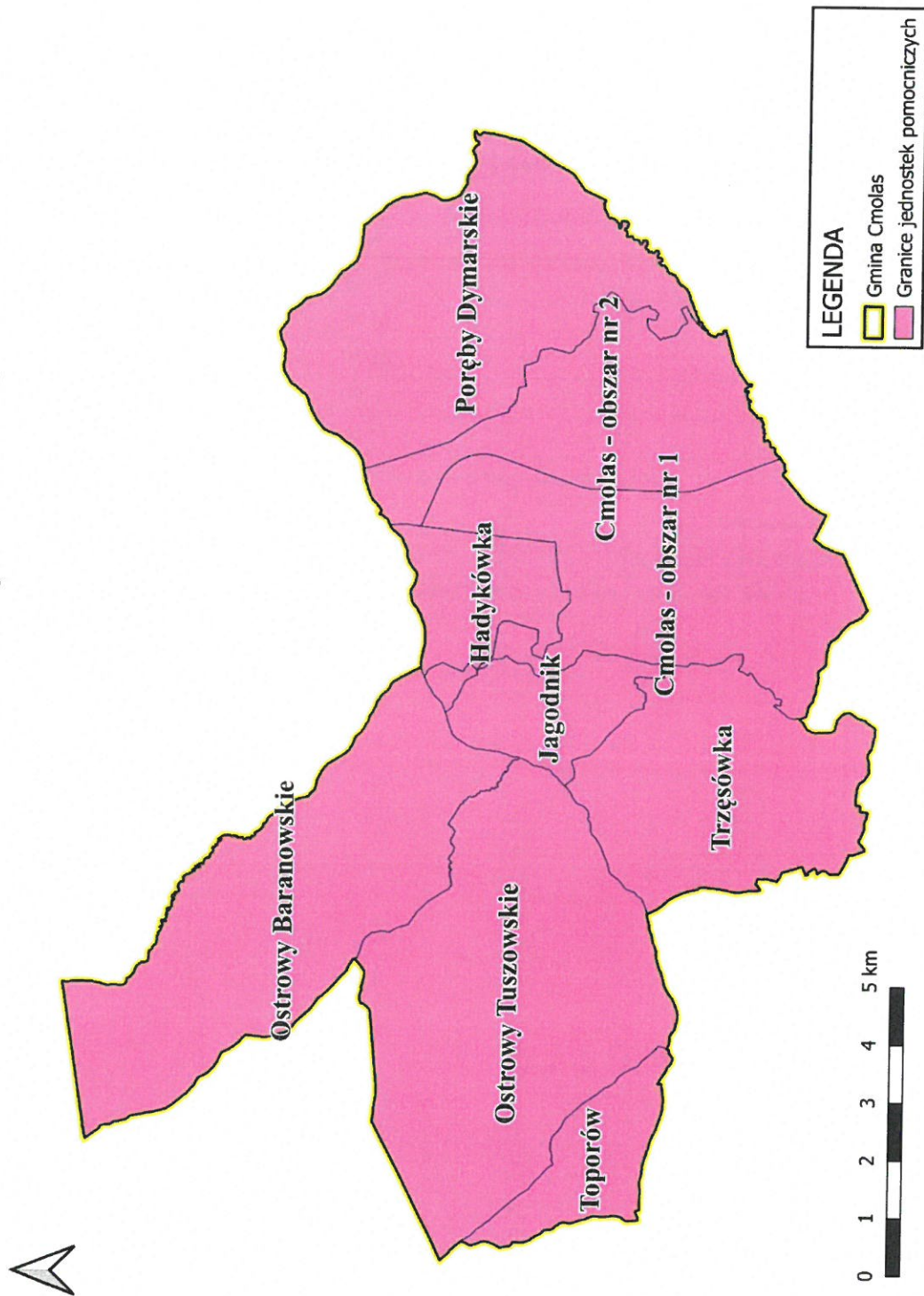
Według danych Urzędu Gminy Cmolas, na koniec 2022 roku powierzchnia ogółem gminy wynosiła 133,88 km². Największym sołectwem w gminie jest Cmolas, które zajmuje 31,73 km², co stanowi 23,70% powierzchni gminy. Najmniejszą jednostką jest natomiast Jagodnik z powierzchnią 4,92 km², zajmującą 3,67% terenu gminy.

Należy zaznaczyć, że do opracowania map poglądowych, obrazujących podział Gminy Cmolas na jednostki strukturalne, wykorzystano zbiory danych państwowego rejestru granic

i powierzchni jednostek podziałów terytorialnych kraju, będących w zasobach Głównego Urzędu Geodezji i Kartografii¹.

¹ Strona internetowa Głównego Urzędu Geodezji i Kartografii, gugik.gov.pl, inf. z dnia 03.06.2024 r.

Mapa 2 Podział Gminy Cmolas na jednostki strukturalne



Podstawowe dane dotyczące powierzchni i liczby ludności poszczególnych miejscowości na terenie Gminy Cmolas na koniec 2022 roku zestawione zostały w tabeli 1.

Tabela 1 Zestawienie podstawowych danych dotyczących jednostek strukturalnych Gminy Cmolas (stan na koniec 2022 roku)

Lp.	Jednostka strukturalna	Powierzchnia (km ²)	Udział w powierzchni ogólnej gminy (%)	Liczba ludności (osoba)	Udział w liczbie mieszkańców gminy ogółem (%)
Miejscowości gminne					
1.	Hadykówka	5,07	3,8	812	10,0
2.	Jagodnik	4,92	3,7	472	5,8
3.	Ostrowy Baranowskie	23,24	17,4	596	7,4
4.	Ostrowy Tuszowskie	25,56	19,1	955	11,8
5.	Poręby Dymarskie	21,20	15,8	778	9,6
6.	Toporów	6,90	5,2	68	0,8
7.	Trzęsówka	15,26	11,4	1413	17,4
Obszary na terenie miejscowości Cmolas					
1.	Obszar I Miejscowości Cmolas	19,09	14,25	1330	16,4
2.	Obszar II Miejscowości Cmolas	12,59	9,04	1683	20,8

Źródło: Opracowanie własne na podstawie danych Urzędu Gminy Cmolas

2. Metodologia wyznaczenia obszaru zdegradowanego i obszaru rewitalizacji

Metodologia wyznaczenia obszaru zdegradowanego i obszaru rewitalizacji opiera się na *Ustawie z dnia 9 października o rewitalizacji* (Dz. U. z 2024 r. poz. 278).

Zgodnie z art. 2 ust. 1 ww. ustawy *rewitalizacja* stanowi „proces wyprowadzania ze stanu kryzysowego obszarów zdegradowanych, prowadzony w sposób kompleksowy”, dlatego przy wyznaczaniu zasięgu obszaru zdegradowanego wzięto pod uwagę zestaw kryteriów zawarty w art. 9 ust. 1 ustawy, który wskazuje na istnienie stanu kryzysowego na danym terenie.

Stan kryzysowy zdefiniowany został jako: „stan spowodowany koncentracją negatywnych zjawisk społecznych (w szczególności bezrobocia, ubóstwa, przestępczości, wysokiej liczby mieszkańców będących osobami ze szczególnymi potrzebami, o których mowa w *Ustawie z dnia 19 lipca 2019 r. o zapewnianiu dostępności osobom ze szczególnymi potrzebami* (Dz. U. 2022 poz. 2240), niskiego poziomu edukacji lub kapitału społecznego, niewystarczającego poziomu uczestnictwa w życiu publicznym i kulturalnym), współwystępujących z negatywnymi zjawiskami w co najmniej jednej z następujących sfer:

- 1) *gospodarczej* – w szczególności niskiego stopnia przedsiębiorczości, słabej kondycji lokalnych przedsiębiorstw;
- 2) *środowiskowej* – w szczególności w zakresie przekroczenia standardów jakości środowiska, obecności odpadów stwarzających zagrożenie dla życia, zdrowia, ludzi bądź stanu środowiska;
- 3) *przestrzenno-funkcjonalnej* – w szczególności niewystarczającego wyposażenia w infrastrukturę techniczną i społeczną, braku dostępu do podstawowych usług lub ich niskiej jakości, niedostosowania rozwiązań urbanistycznych do zmieniających się funkcji obszaru, niskiego poziomu obsługi komunikacyjnej, deficytu lub niskiej jakości terenów publicznych, niedostosowania infrastruktury do potrzeb osób ze szczególnymi potrzebami, o których mowa w *Ustawie z dnia 19 lipca 2019 r. o zapewnianiu dostępności osobom ze szczególnymi potrzebami*;
- 4) *technicznej* – w szczególności degradacji stanu technicznego obiektów budowlanych, w tym o przeznaczeniu mieszkaniowym oraz braku funkcjonowania rozwiązań technicznych umożliwiających efektywne korzystanie z obiektów budowlanych, w szczególności w zakresie energooszczędności i ochrony środowiska, i zapewniania dostępności osobom ze szczególnymi potrzebami, o których mowa w *Ustawie z dnia 19 lipca 2019 r. o zapewnianiu dostępności osobom ze szczególnymi potrzebami*.

Skalę negatywnych zjawisk odzwierciedlają mierniki rozwoju opisujące powyższe sfery, które wskazują na niski poziom rozwoju lub dokumentują silną dynamikę spadku poziomu rozwoju, w odniesieniu do wartości dla całej gminy”.

W związku z powyższym, w celu wyznaczenia obszaru zdegradowanego, Gmina Cmolas podzielona została na *jednostki strukturalne (referencyjne)*, w sposób odpowiadający istniejącym powiązaniom funkcjonalnym. W procesie diagnostycznym na terenie gminy przyjęto podział na miejscowości. Analiza danych ilościowych w ustalonych jednostkach strukturalnych pozwoliła na stosunkowo łatwe zidentyfikowanie lokalizacji problemów i wyznaczenie granic obszaru zdegradowanego.

W przeprowadzonej diagnozie dokonano analizy porównawczej jednostek referencyjnych, opartej na zestawie wskaźników cząstkowych oraz syntetycznych wskaźników degradacji we wszystkich sferach, pozwalających na obiektywne określenie stopnia zróżnicowania zjawisk kryzysowych i potencjałów lokalnych na terenie gminy. Syntetyczne wskaźniki koncentracji zjawisk kryzysowych w poszczególnych sferach przedstawione zostały na mapach poglądowych gminy z podziałem na jednostki strukturalne. Jako główne kryteria delimitacji obszaru zdegradowanego przyjęto wskaźniki przedstawione w tabeli 2.

Tabela 2 Wskaźniki obrazujące sytuację na terenie Gminy Cmolas w sferach: społecznej, gospodarczej, środowiskowej, przestrzenno-funkcjonalnej i technicznej

Sfera	Cechy szczegółowe sfery	Lp.	Nazwa wskaźnika	Jednostka miary	Źródło danych
SPOŁECZNA	Trendy demograficzne	1.	Udział ludności w wieku przedprodukcyjnym w % ludności ogółem	%	Urząd Gminy Cmolas
		2.	Udział ludności w wieku produkcyjnym w % ludności ogółem	%	
		3.	Udział ludności w wieku poprodukcyjnym w % ludności ogółem	%	
		4.	Liczba ludności w wieku nieprodukcyjnym na 100 osób w wieku produkcyjnym (wskaźnik obciążenia demograficznego)	szt.	
		5.	Przyrost naturalny w przeliczeniu na 100 osób wg miejsca zamieszkania	-	
		6.	Saldo migracji na pobyt stały w przeliczeniu na 100 osób wg faktycznego miejsca zamieszkania		
	Skala problemów społecznych	7.	Liczba osób korzystających ze świadczeń pomocy społecznej w przeliczeniu na 1000 osób wg faktycznego miejsca zamieszkania	szt.	Gminny Ośrodek Pomocy Społecznej w Cmolasie
		8.	Korzystający ze świadczeń pomocy społecznej z tytułu ubóstwa w przeliczeniu na 1000 osób wg miejsca zamieszkania	szt.	
		9.	Korzystający ze świadczeń pomocy społecznej z tytułu niepełnosprawności w przeliczeniu na 1000 osób wg miejsca zamieszkania	szt.	
		10.	Korzystający ze świadczeń pomocy społecznej z tytułu długotrwałej lub ciężkiej choroby w przeliczeniu na 1000 osób wg miejsca zamieszkania	szt.	
		11.	Liczba wypełnionych formularzy "Niebieska Karta" na 10000 mieszkańców	szt.	
	Udział w życiu publicznym	12.	Liczba organizacji pozarządowych na 1000 osób wg faktycznego miejsca zamieszkania (Stowarzyszenia rejestrowe, fundacje, uczniowskie kluby sportowe, kluby sportowe, stowarzyszenia zwykłe, OSP)	szt.	
GOSPODARCZA	Przedsiębiorczość mieszkańców	13.	Liczba zarejestrowanych podmiotów gospodarczych w rejestrze REGON w przeliczeniu na 100 osób wg faktycznego miejsca zamieszkania	szt.	GUS
		14.	Liczba nowo zarejestrowanych podmiotów gospodarczych w rejestrze REGON w przeliczeniu na 100 osób wg faktycznego miejsca zamieszkania	szt.	
	Sytuacja gospodarcza	15.	Liczba wyrejestrowanych podmiotów gospodarczych z rejestru REGON w przeliczeniu na 100 osób wg faktycznego miejsca zamieszkania	szt.	

PRZESTRZENNO-FUNKCJONALNA	Wyposażenie w infrastrukturę społeczną	16.	Powierzchnia terenów zagospodarowanych na działalność sportową, rekreacyjną, kulturową i turystyczną przypadająca na 1000 mieszkańców	ha	Urząd Gminy Cmolas
		17.	Położenie na obszarach zagrożonych wystąpieniem powodzi	TAK/NIE	Krajowy Zarząd Gospodarki Wodnej
		18.	Położenie na obszarach objętych Miejscowym Planem Zagospodarowania Przestrzennego	TAK/NIE	Urząd Gminy Cmolas
Mieszkalnictwo	19.	Budynki mieszkalne nowe oddane do użytkowania w przeliczeniu na 10 tys. mieszkańców	szt.		
	Wyposażenie w infrastrukturę techniczną	20.	Udział budynków mieszkalnych podłączonych do sieci wodociągowej w stosunku do ogółu budynków mieszkalnych	%	
21.		Udział budynków mieszkalnych podłączonych do sieci kanalizacyjnej w stosunku do ogółu budynków mieszkalnych	%		
ŚRODOWISKOWA	Odpady niebezpieczne	22.	Ilość odpadów stwarzających zagrożenie dla życia i zdrowia ludzi lub stanu środowiska - azbest	tona	
		23.	Ilość unieszkodliwionego azbestu w przeliczeniu na 1000 mieszkańców	tona	
	Formy ochrony przyrody	24.	Położenie na obszarach objętych formami ochrony przyrody	TAK/NIE	Generalna Dyrekcja Ochrony Środowiska
	Wyposażenie w infrastrukturę	25.	Odsetek ludności korzystającej z sieci gazowej	%	Zakład Gazowniczy w Kolbuszowej
		26.	Odsetek ludności korzystającej z sieci wodociągowej	%	Urząd Gminy Cmolas

Źródło: Opracowanie własne

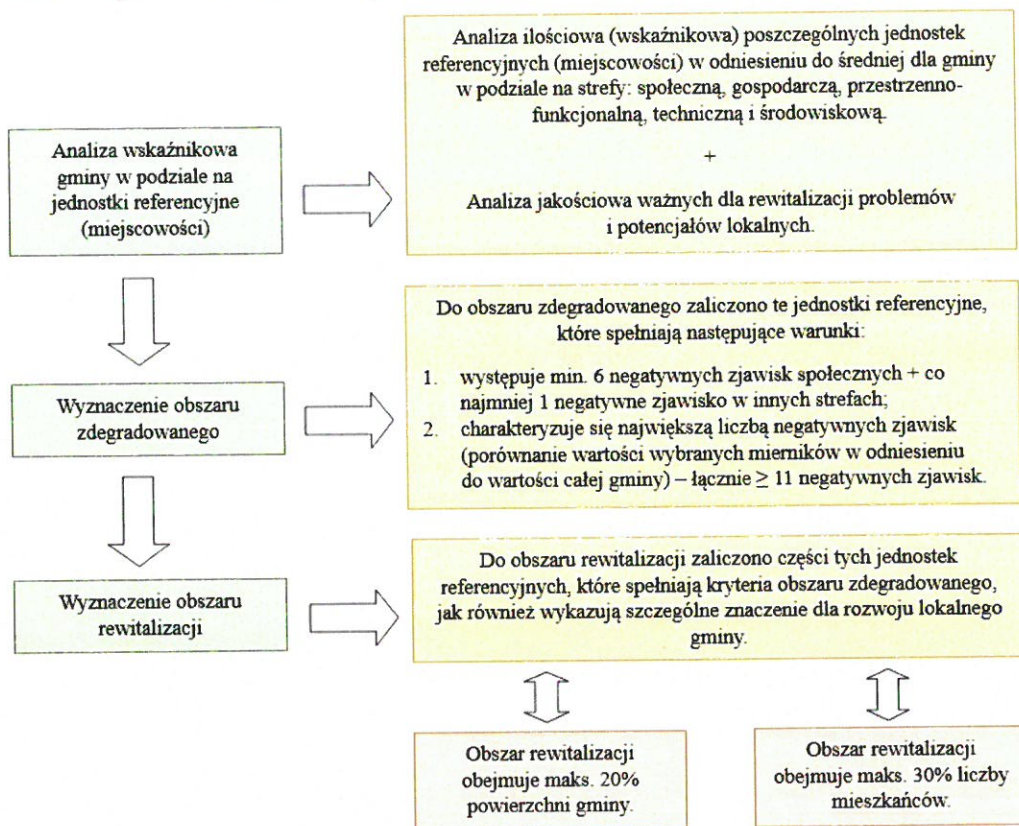
Proces diagnostyczny został przeprowadzony we współpracy pracowników Urzędu Gminy Cmolas i jednostek organizacyjnych gminy wraz z zespołem zewnętrznych ekspertów. W procesie delimitacji obszaru zdegradowanego wykorzystano różnorodne źródła informacji, dzięki czemu zastosowane podejście ma charakter kompleksowy i łączy wykorzystanie metod ilościowych z jakościowymi. Dla przyjętych jednostek referencyjnych pozyskano dane statystyczne gromadzone w zasobach Urzędu Gminy Cmolas, Gminnego Ośrodka Pomocy Społecznej w Cmolasie oraz instytucji zewnętrznych, m.in.: Generalnej Dyrekcji Ochrony Środowiska oraz Krajowego Zarządu Gospodarki Wodnej. Część pozyskanych danych została wykorzystana do porównawczej analizy ilościowej wskaźników ze średnią wartością dla całej gminy, a część posłużyła do dokonania analizy jakościowej, charakteryzującej ważne dla rewitalizacji deficyty i problemy obszarów oraz lokalne potencjały.

Delimitacja obszaru rewitalizacji dokonana została przy uwzględnieniu zapisów art. 10 ustawy o rewitalizacji, który stanowi, że jest to: „obszar obejmujący całość lub część obszaru zdegradowanego, cechujący się szczególną koncentracją negatywnych zjawisk, o których mowa w art. 9 ust. 1, na którym z uwagi na istotne znaczenie dla rozwoju lokalnego gmina zamierza prowadzić rewitalizację”.

Zgodnie z powyższym, wyznaczenie granic obszaru rewitalizacji nastąpiło w oparciu o dwie przesłanki. Pierwszą z nich było stwierdzenie, że na wybranym obszarze uznanym wcześniej jako zdegradowany istnieje szczególna koncentracja negatywnych zjawisk. Drugą z przesłanek było uznanie, że wybrany obszar ma istotne znaczenie dla rozwoju gminy. Takie uzasadnienie obejmuje przedstawienie możliwych do wykorzystania w procesie rewitalizacji lokalnych potencjałów, a także nawiązanie do gminnych dokumentów strategicznych i planistycznych, w których wybrany obszar będzie ujęty jako ośrodek koncentracji aktywności społeczno-gospodarczej w gminie.

Metodologia wyznaczenia obszaru zdegradowanego, a następnie obszaru rewitalizacji w Gminie Cmolas, przedstawiona została na schemacie 1.

Schemat 1 Wyznaczenie obszaru zdegradowanego i obszaru rewitalizacji na terenie Gminy Cmolas



Źródło: Opracowanie własne

3. Delimitacja obszaru zdegradowanego – analiza wskaźników

3.1. Sfera społeczna

Sfera społeczna jest najważniejszym elementem procesu diagnostycznego na potrzeby wyznaczenia obszaru zdegradowanego i obszaru rewitalizacji, ponieważ celem planowanych działań jest poprawa warunków i jakości życia społeczności lokalnej. Zgodnie z art. 9 ust. 1 ustawy o rewitalizacji, o stanie kryzysowym na danym obszarze gminy świadczy: „koncentracja negatywnych zjawisk społecznych w szczególności bezrobocia, ubóstwa, przestępczości, wysokiej liczby mieszkańców będących osobami ze szczególnymi potrzebami, o których mowa w *Ustawie z dnia 19 lipca 2019 r. o zapewnianiu dostępności osobom ze szczególnymi potrzebami* (Dz. U. z 2022 r. poz. 2240), niskiego poziomu edukacji lub kapitału społecznego, a także niewystarczającego poziomu uczestnictwa w życiu publicznym i kulturalnym”.

W związku z tym, wykonana została porównawcza analiza ilościowa danych statystycznych w zakresie: trendów demograficznych, sytuacji na rynku pracy/bezrobocia, opieki społecznej, skali problemów społecznych, poziomu edukacji, stanu bezpieczeństwa i porządku publicznego, udziału w życiu publicznym oraz aktywności społecznej i kulturalnej mieszkańców.

Przyjęto metodę naturalnego podziału (tzw. „Jenks”), która opiera się o algorytmy takiego rozmieszczenia wartości zbioru danych w klasach, aby w każdej z klas zminimalizować średnią dewiację zbioru w grupie, maksymalizując w stosunku do innych grup. Innymi słowy, metoda ta dąży do zredukowania wariacji wewnątrz klasy, na rzecz maksymalizowania wariacji pomiędzy klasami. Zjawiska kryzysowe w sferze społecznej zostały przedstawione w poszczególnych grupach: wysokie natężenie problemów (9), średnie natężenie problemów (6–7) oraz niskie natężenie problemów (0–5).

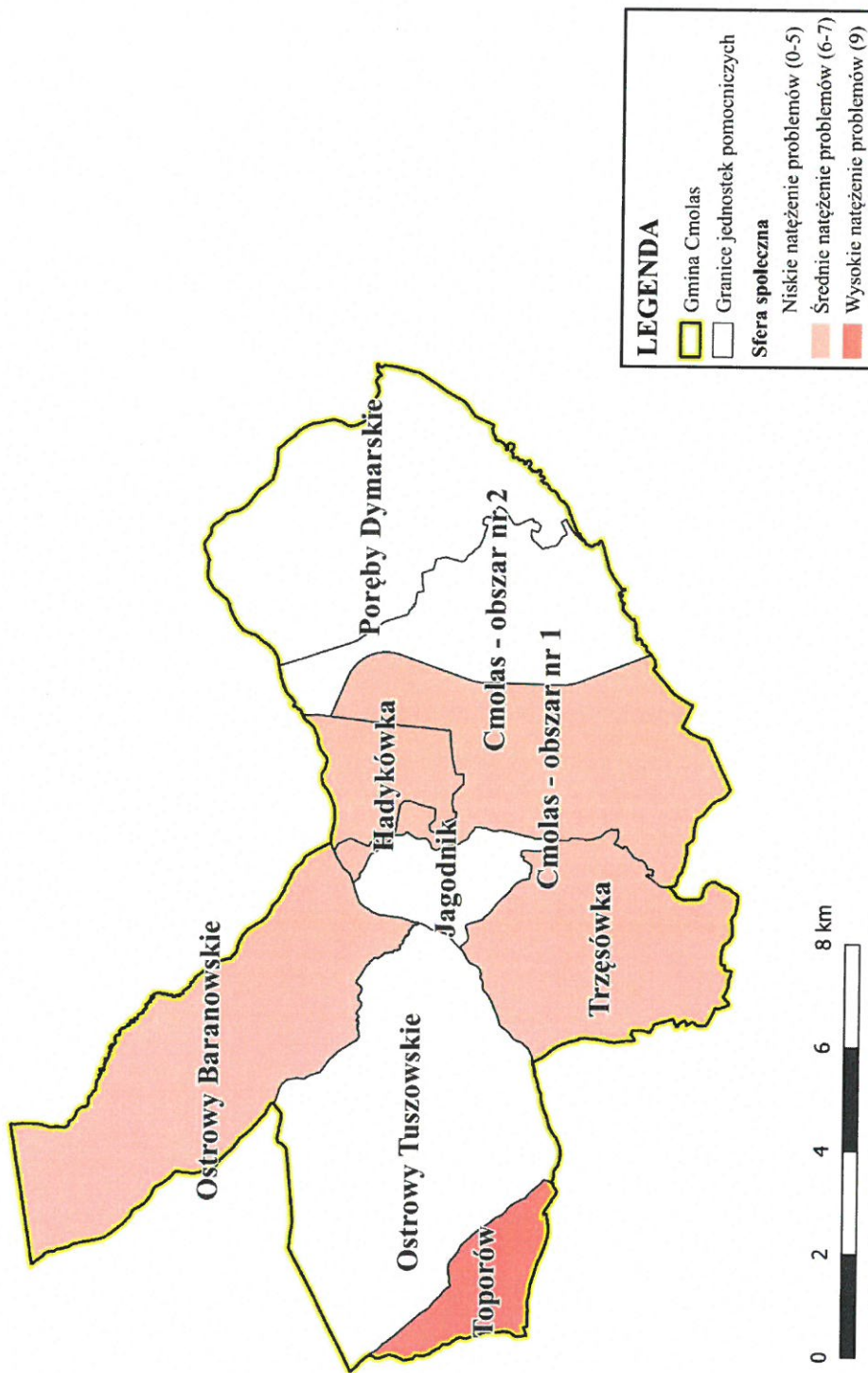
Z uwagi na trudności w pozyskaniu danych zagregowanych do poziomu miejscowości, część wskaźników charakteryzujących sferę społeczną podana została wyłącznie jako średnia dla całej gminy. Została ona porównana do średniej dla powiatu kolbuszowskiego, województwa podkarpackiego i Polski, aby zobrazować sytuację społeczną na terenie gminy. W związku z tym nastąpiła również konieczność wyłączenia tych wskaźników z analizy ilościowej problemów.

Po przeanalizowaniu zgromadzonych danych, które przedstawione są w Załączniku 1. *Matryca ze wskaźnikami przedstawiającymi stan kryzysowy na terenie poszczególnych jednostek referencyjnych w Gminie Cmolas* można stwierdzić, że największe natężenie

problemów zidentyfikowanych w sferze społecznej występuje w miejscowościach: Toporów (9).

Poglądową koncentrację negatywnych zjawisk społecznych w poszczególnych jednostkach referencyjnych przedstawiono na mapie 3.

Mapa 3 Koncentracja negatywnych zjawisk w sferze społecznej w poszczególnych jednostkach referencyjnych na terenie Gminy Cmolas



Źródło: Opracowanie własne na podstawie danych Urzędu Gminy Cmolos, Gminnego Ośrodka Pomocy Społecznej w Cmolosie, Głównego Urzędu Statystycznego

3.2. Sfera gospodarcza

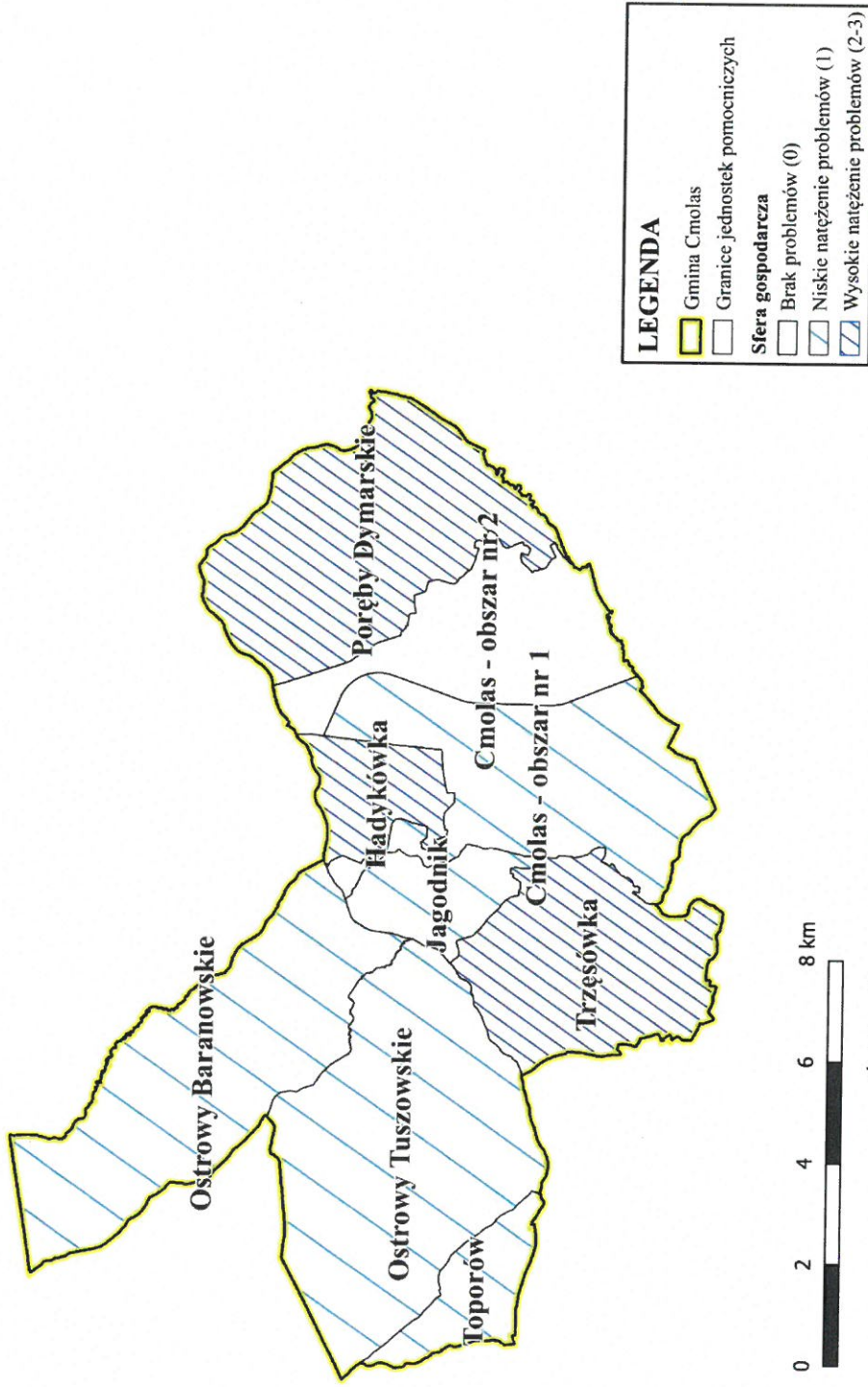
Na podstawie art. 9 ust. 1 pkt 1 ustawy o rewitalizacji, obszar gminy może znajdować się w stanie kryzysowym z uwagi na koncentrację negatywnych zjawisk w sferze gospodarczej, w szczególności takich jak: „niski stopień przedsiębiorczości czy słaba kondycja lokalnych przedsiębiorstw”.

Sytuację w zakresie przedsiębiorczości mieszkańców na terenie Gminy Cmolas zobrazowano przy pomocy wskaźników: „liczba zarejestrowanych podmiotów gospodarczych w rejestrze REGON w przeliczeniu na 100 osób wg faktycznego miejsca zamieszkania” i „liczba nowo zarejestrowanych podmiotów gospodarczych w rejestrze REGON w przeliczeniu na 100 osób wg faktycznego miejsca zamieszkania”, natomiast sytuację gospodarczą oceniono na podstawie wskaźnika „liczba wyrejestrowanych podmiotów gospodarczych z rejestru REGON w przeliczeniu na 100 osób wg faktycznego miejsca zamieszkania”.

Z danych przedstawionych w Załączniku 1. *Matryca ze wskaźnikami przedstawiającymi stan kryzysowy na terenie poszczególnych jednostek referencyjnych w Gminie Cmolas* wynika, że obszar charakteryzujący się wysokim natężeniem problemów w sferze gospodarczej to Hadykówka (3).

Koncentrację stanu kryzysowego w sferze gospodarczej w podziale na poszczególne jednostki referencyjne Gminy Cmolas przedstawiono na mapie 4.

Mapa 4 Koncentracja negatywnych zjawisk w sferze gospodarczej w poszczególnych jednostkach referencyjnych na terenie Gminy Cmolas



Źródło: Opracowanie własne na podstawie danych Urzędu Gminy Cmolas

3.3. Sfera przestrzenno-funkcjonalna

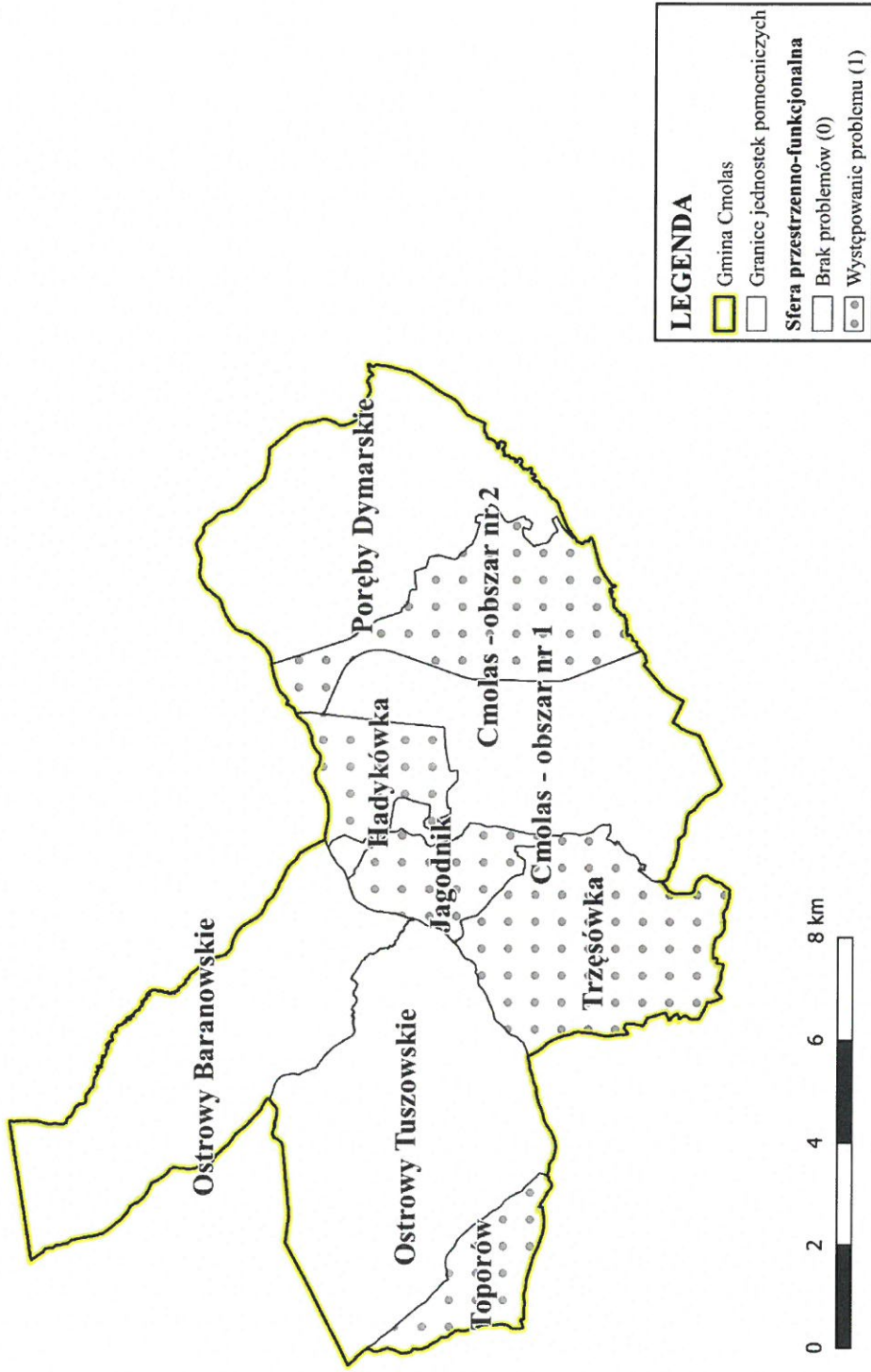
Według zapisów art. 9 ust. 1 pkt 3 ustawy o rewitalizacji, obszar gminy znajduje się w stanie kryzysowym z powodu koncentracji negatywnych zjawisk przestrzenno-funkcjonalnych, a w szczególności: „niewystarczającego wyposażenia w infrastrukturę techniczną i społeczną lub jej złego stanu technicznego, braku dostępu do podstawowych usług lub ich niskiej jakości, niedostosowania rozwiązań urbanistycznych do zmieniających się funkcji obszaru, niedostosowania infrastruktury do potrzeb osób ze szczególnymi potrzebami, o których mowa w *Ustawie z dnia 19 lipca 2019 r. o zapewnianiu dostępności osobom ze szczególnymi potrzebami*, niskiego poziomu obsługi komunikacyjnej, niedoboru lub niskiej jakości terenów publicznych”.

W związku z powyższym, dokonano diagnozy ww. problemów za pomocą porównania wartości wybranych wskaźników charakteryzujących sferę przestrzenno-funkcjonalną ze średnią wartością dla całej Gminy Cmolas. Do analizy przyjęto następujące wskaźniki: „powierzchnia terenów zagospodarowanych na działalność sportową, rekreacyjną, kulturową i turystyczną przypadająca na 1 000 mieszkańców”, „położenie na obszarach zagrożonych występowaniem powodzi” oraz „położenie na obszarach objętych Miejscowym Planem Zagospodarowania Przestrzennego”.

Na podstawie zebranych danych, zawartych w Załączniku 1. *Matryca ze wskaźnikami przedstawiającymi stan kryzysowy na terenie poszczególnych jednostek referencyjnych w Gminie Cmolas* można stwierdzić, że problemy (1) w sferze przestrzenno-funkcjonalnej występują w sołectwach: Hadykówka, Jagodnik, Toporów, Trzęsówka oraz w Obszarze II.

Rozkład koncentracji stanu kryzysowego w sferze przestrzenno-funkcjonalnej w podziale na poszczególne jednostki referencyjne Gminy Cmolas przedstawiono na mapie 5.

Mapa 5 Koncentracja negatywnych zjawisk w sferze przestrzenno-funkcjonalnej w poszczególnych jednostkach referencyjnych na terenie Gminy Cmolas



3.4. Sfera techniczna

Infrastruktura techniczna gminy oraz zasoby i warunki mieszkaniowe determinują w znacznym stopniu jakość życia mieszkającej na danym terenie ludności. Wyposażenie w infrastrukturę techniczną w sensie jej struktury, lokalizacji, jakości i dostępności ma znaczny wpływ na rozwój jednostki samorządu oraz stanowi jeden z podstawowych czynników kształtujących jej atrakcyjność i konkurencyjność. Przesądza również o kosztach inwestycyjnych rewitalizacji danego obszaru. Im wyższy jest stopień rozwoju infrastruktury technicznej, tym lepsze są warunki do przeprowadzenia zaplanowanych w jej zakresie zadań.

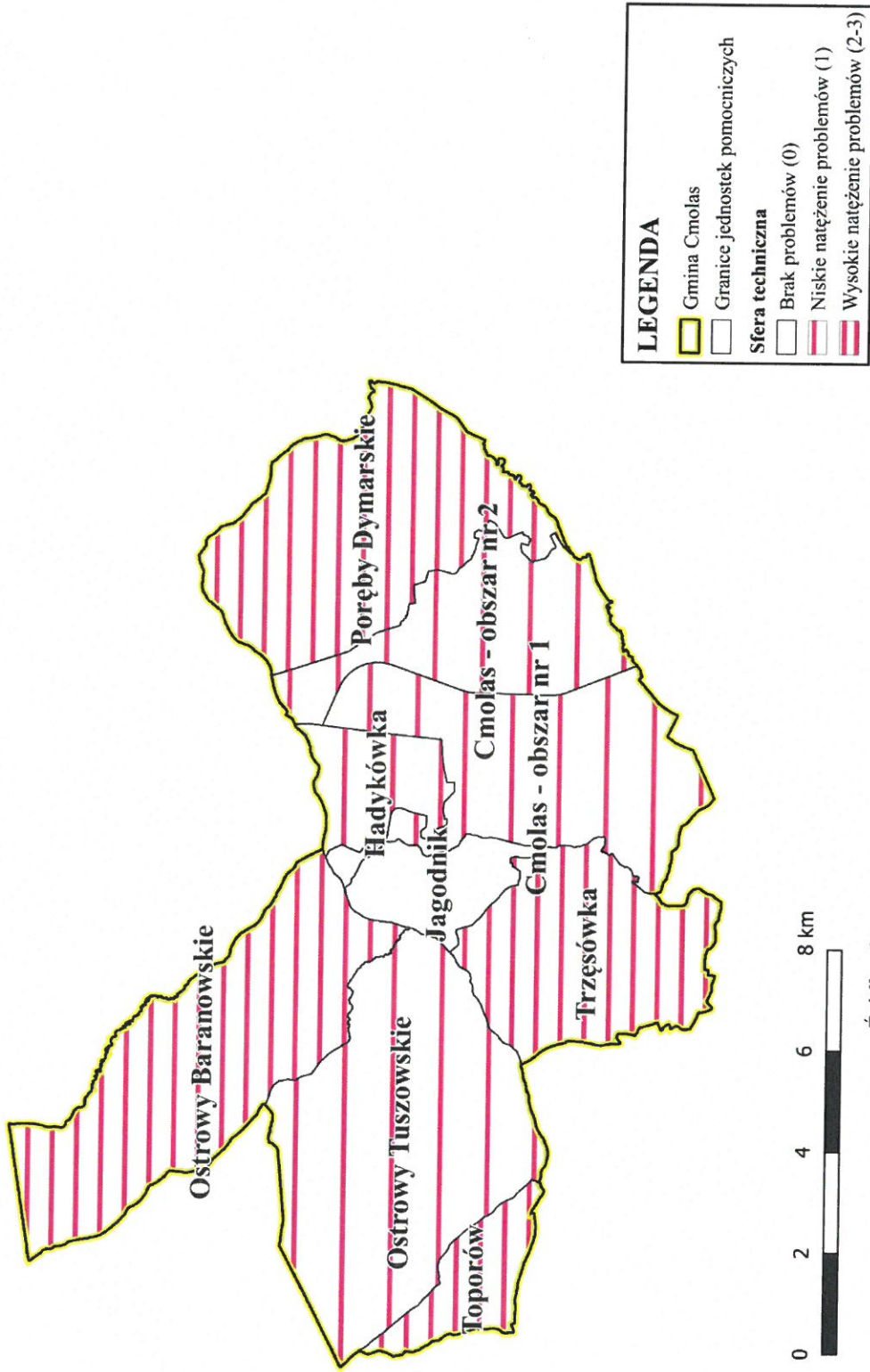
Zgodnie z art. 9 ust. 1 pkt 4 ustawy o rewitalizacji, o stanie kryzysowym na obszarze gminy świadczą również wskaźniki charakteryzujące sferę techniczną, a są to w szczególności: „degradacja stanu technicznego obiektów budowlanych, w tym o przeznaczeniu mieszkaniowym oraz niefunkcjonowanie rozwiązań technicznych umożliwiających efektywne korzystanie z obiektów budowlanych, w szczególności w zakresie energooszczędności, ochrony środowiska i zapewniania dostępności osobom ze szczególnymi potrzebami, o których mowa w *Ustawie z dnia 19 lipca 2019 r. o zapewnianiu dostępności osobom ze szczególnymi potrzebami*”.

Do zdiagnozowania występujących problemów w ww. sferze wybrano następujące wskaźniki: „budynki mieszkalne nowe oddane do użytkowania w przeliczeniu na 10 tys. mieszkańców”, „udział budynków mieszkalnych podłączonych do sieci wodociągowej w stosunku do ogółu budynków mieszkalnych”, „udział budynków mieszkalnych podłączonych do sieci kanalizacyjnej w stosunku do ogółu budynków mieszkalnych”.

Biorąc pod uwagę dane zawarte w Załączniku 1. *Matryca ze wskaźnikami przedstawiającymi stan kryzysowy na terenie poszczególnych jednostek referencyjnych w Gminie Cmolas*, należy wskazać, że największa koncentracja problemów w sferze technicznej (3) występuje na terenie miejscowości Poręby Dymarskie.

Rozmieszczenie natężenia problemów w sferze technicznej w podziale na poszczególne jednostki referencyjne Gminy Cmolas przedstawiono na mapie 6.

Mapa 6 Koncentracja negatywnych zjawisk w sferze technicznej w poszczególnych jednostkach referencyjnych na terenie Gminy Cmolas



Źródło: Opracowanie własne na podstawie danych Urzędu Gminy Cmolas

3.5. Sfera środowiskowa

Zgodnie z art. 9 ust. 1 pkt 2 ustawy o rewitalizacji, obszar gminy znajduje się w stanie kryzysowym z powodu koncentracji negatywnych zjawisk środowiskowych, a w szczególności: „przekroczenia standardów jakości środowiska, obecności odpadów stwarzających zagrożenie dla życia, zdrowia ludzi lub stanu środowiska”.

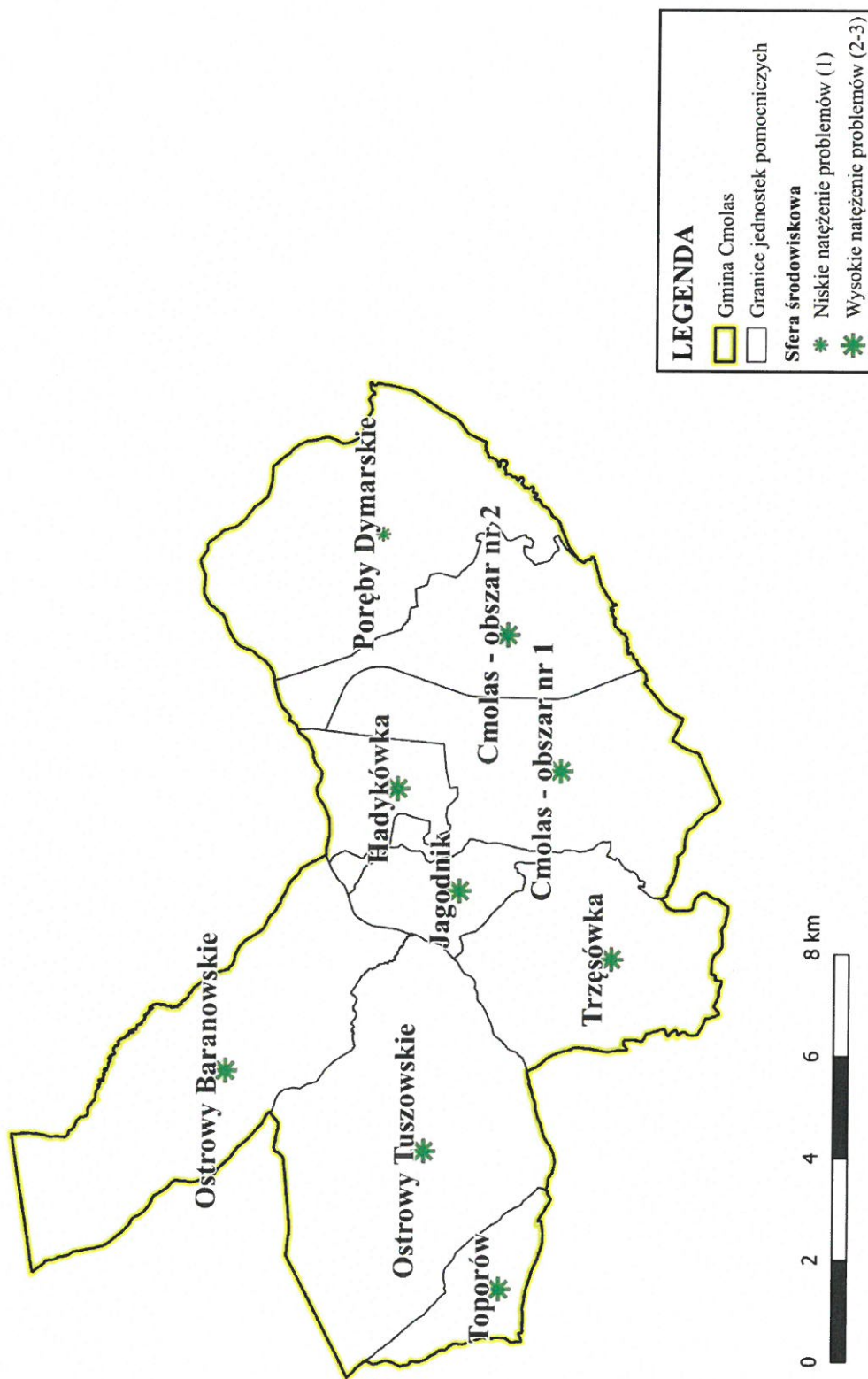
Sytuację w zakresie stanu środowiska zdiagnozowano m.in. na podstawie wskaźników: „ilość odpadów stwarzających zagrożenie dla życia i zdrowia ludzi lub stanu środowiska – azbest”, „ilość unieszkodliwionego azbestu w przeliczeniu na 1000 mieszkańców”, „położenie na obszarach objętych formami ochrony przyrody”, „odsetek ludności korzystającej z sieci gazowej”, „odsetek ludności korzystającej z sieci wodociągowej”, których wartości dla poszczególnych jednostek referencyjnych zostały przedstawione na mapie 7.

Diagnoza w zakresie przekroczenia standardów jakości powietrza przeprowadzona została na podstawie *Rocznej oceny jakości powietrza w województwie podkarpackim, raport wojewódzki za rok 2022*. Na terenie województwa podkarpackiego wyróżniono dwie strefy – strefę miasta Rzeszów oraz strefę podkarpacką. Gmina Cmolas należy do strefy podkarpackiej². Z uwagi na ochronę zdrowia, diagnoza dotyczyła wieloetapowej klasyfikacji dla następujących parametrów: pył zawieszony PM10 (rok), pył zawieszony PM10 (24-godziny), benzo(a)piren w pyłe PM10 (rok), pył zawieszony PM2,5 (rok) oraz ozon (maks. 8-godzin).

Na mapie 7 przedstawiono koncentrację negatywnych zjawisk w sferze środowiskowej w poszczególnych jednostkach referencyjnych na terenie Gminy Cmolas. Wysokie natężenie problemów (3) stwierdzono w jednostkach referencyjnych: Obszar I, Obszar II oraz sołectwach Toporów i Ostrowy Baranowskie.

² Strona internetowa Wojewódzkiego Inspektoratu Ochrony Środowiska w Rzeszowie, gov.pl/web/wios-rzeszow

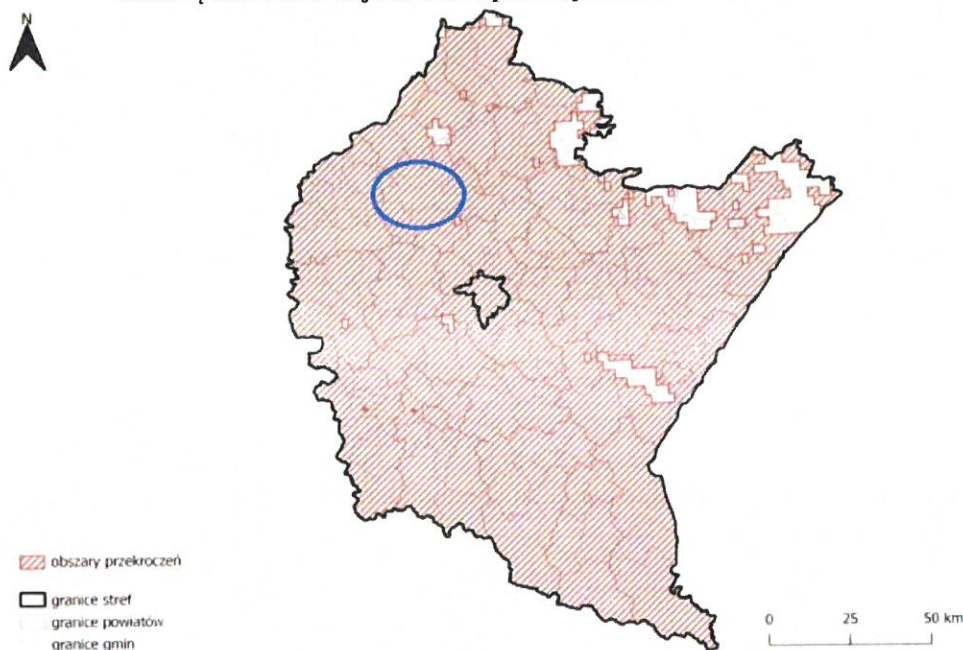
Mapa 7 Koncentracja negatywnych zjawisk w sferze środowiskowej w poszczególnych jednostkach referencyjnych na terenie Gminy Cmolas



Źródło: Opracowanie własne na podstawie danych Urzędu Gminy Cmolas, Generalnej Dyrekcji Ochrony Środowiska.

Wyniki pomiarów ozonu ze stacji monitoringu powietrza za rok 2022 oraz wyniki modelowania wykonane dla roku 2022 (obejmujące lata 2020–2022) wykazały dotrzymanie obowiązującego dla tego zanieczyszczenia poziomu docelowego dla stężeń 8-godzinnych na obszarze województwa podkarpackiego. Strefy miasto Rzeszów i podkarpacka zakwalifikowane zostały do klasy A. Wyniki pomiarów ozonu ze stacji monitoringu powietrza za rok 2022 oraz wykonany rozkład stężeń wykazały przekroczenie poziomu celu długoterminowego dla stężenia 8-godzinnego ozonu w kryterium ochrony zdrowia na obszarze województwa podkarpackiego. Strefy miasto Rzeszów i podkarpacka zakwalifikowane zostały do klasy D2. Na terenie Gminy Cmolas poziom celu długoterminowego ozonu dla stężenia 8-godzinnego również został przekroczony (mapa 8). Na mapach 8–9 zaznaczono niebieskim kolorem obszar Gminy Cmolas.

Mapa 8 Zasięg obszarów przekroczeń poziomu celu długoterminowego ozonu określonego ze względu na ochronę zdrowia w województwie podkarpackim w 2022 roku



Źródło: Opracowanie własne na podstawie: *Roczna ocena jakości powietrza w województwie podkarpackim, raport wojewódzki za rok 2022, str. 60*

Liczba dni ze stężeniem pyłu PM₁₀ wyższym od poziomu dopuszczalnego nie może przekroczyć 35 na rok. Pomiarzy pyłu zawieszonego PM₁₀ w 2022 roku na terenie województwa podkarpackiego wykazały, że stężenia nie przekraczały obowiązującego poziomu dopuszczalnego określonego dla 24 godzin, dotrzymywały także normę dla roku.

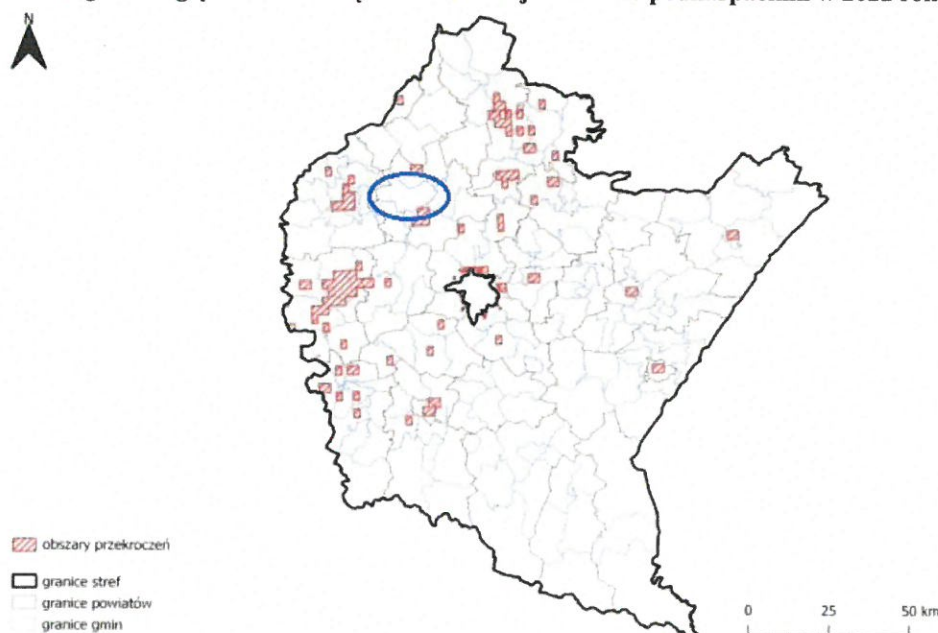
Uwzględnione w ocenie jakości powietrza wyniki pomiarów wskazują na brak wystąpienia w roku 2022 na obszarze województwa podkarpackiego przekroczenia dozwolonej liczby dni ze średnim 24-godzinnym stężeniem pyłu zawieszonego PM₁₀ powyżej poziomu dopuszczalnego, a także brak przekroczenia poziomu dopuszczalnego określonego dla stężenia

średniego rocznego. Strefy miasto Rzeszów i podkarpacka uzyskały w ocenie klasę A dla obu tych parametrów, a więc na terenie Gminy Cmolas także nie odnotowano przekroczeń normy w tym zakresie.

Oceny rocznej pod kątem pyłu zawieszonego PM_{2,5} dokonano w odniesieniu do poziomu dopuszczalnego dla fazy II, wynoszącego 20 µg/m³. Poprzednią podstawową normą dla pyłu zawieszonego PM_{2,5} był poziom dopuszczalny dla fazy I, wynoszący 25 µg/m³. Wyniki pomiarów za 2022 rok wykazały, że zarówno strefa miasto Rzeszów jak i strefa podkarpacka zostały zaliczone do klasy A z uwagi na nieprzekroczenie normy pyłu zawieszonego PM_{2,5} dla fazy II. Na terenie Gminy Cmolas nie odnotowano przekroczeń poziomu dopuszczalnego pyłu zawieszonego PM_{2,5}.

W 2022 roku na terenie województwa podkarpackiego wystąpiły przekroczenia poziomu docelowego benzo(a)pirenu w pyłe zawieszonym PM₁₀. Przekroczenia obejmują teren zachodniej i środkowej części województwa, natomiast nie wystąpiły na terenie miasta Rzeszów, dlatego też strefa miasto Rzeszów została zaklasyfikowana do klasy A. Na terenie strefy podkarpackiej wyniki pomiarów wykazały przekroczenia średniorocznego poziomu docelowego B(a)P w pyłe zawieszonym PM₁₀. Strefa podkarpacka zakwalifikowana została do klasy C. Na terenie Gminy Cmolas poziom benzo(a)pirenu został przekroczony na niewielkim obszarze w południowo-zachodniej części gminy, natomiast wyniki pomiarów pozostałego obszaru mieściły się w normie (mapa 9).

Mapa 9 Zasięg obszarów przekroczeń poziomu docelowego benzo(a)pirenu w pyłe zawieszonym PM₁₀ określonego ze względu na ochronę zdrowia w województwie podkarpackim w 2022 roku

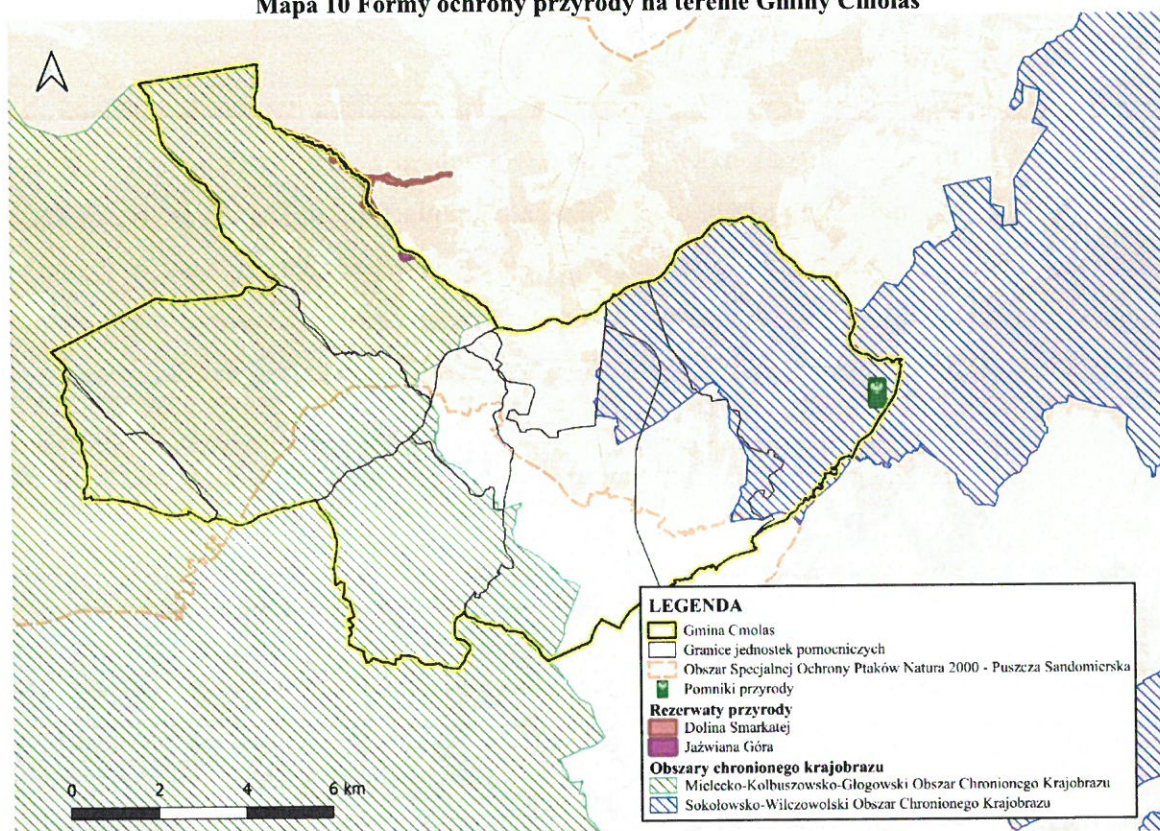


Źródło: Opracowanie własne na podstawie: Roczna ocena jakości powietrza w województwie podkarpackim, raport wojewódzki za rok 2022, str. 84

Na terenie Gminy Cmolas występują następujące formy ochrony przyrody³ (mapa 10):

- Mielecko-Kolbuszowsko-Głogowski Obszar Chronionego Krajobrazu,
- Sokołowsko-Wilczowolski Obszar Chronionego Krajobrazu,
- Rezerwat przyrody „Jaźwiana Góra”,
- Rezerwat przyrody „Dolina Smarkatej”,
- Obszar Natura 2000 „Puszcza Sandomierska”,
- Pomnik przyrody (1),
- Użytek ekologiczny (3).

Mapa 10 Formy ochrony przyrody na terenie Gminy Cmolas



Źródło: Opracowanie własne na podstawie: Generalna Dyrekcja Ochrony Środowiska, geoserwis.gdos.gov.pl

Biorąc pod uwagę zagrożenie powodziowe, teren Gminy Cmolas usytuowany jest korzystnie. Na terenie Gminy Cmolas nie występują obszary szczególnego zagrożenia powodzią.

³ Centralny Rejestr Form Ochrony Przyrody, crfop.gdos.gov.pl

3.6. Wyniki diagnozy w poszczególnych sferach

W związku z tym, że rewitalizacja ma wymiar terytorialny, ważne są te obszary gminy, na których występuje koncentracja negatywnych zjawisk i lokalnych potencjałów. Efektem przeprowadzonej diagnozy Gminy Cmolas w sferach: społecznej, gospodarczej, przestrzenno-funkcjonalnej, technicznej i środowiskowej, w podziale na przyjęte jednostki referencyjne, jest opracowana mapa poglądowa, łącząca dane z różnych dziedzin. W ten sposób została wykonana rzetelna analiza, jednoznacznie wskazująca, na których obszarach gminy nakładają się różnego rodzaju problemy. Kartograficzne przedstawienie wyników diagnozy (metoda kartogramu) w poszczególnych sferach na terenie jednostek referencyjnych Gminy Cmolas oraz nakładanie się koncentracji zjawisk kryzysowych przedstawiono na mapie 11. Stanowi ona podstawę i uzasadnienie do wyznaczenia obszaru zdegradowanego, a następnie skoncentrowania działań na określonym obszarze rewitalizacji w Gminie Cmolas.

Ważnym elementem diagnozy jest również określenie lokalnych potencjałów, które można wykorzystać do przezwyciężenia stanu kryzysowego na danym obszarze. Bez takiego podejścia nie ma szans na powodzenie procesu rewitalizacji oraz na trwałą i realną poprawę jakości i warunków życia społeczności lokalnej. Zidentyfikowane potencjały lokalne w podziale na jednostki referencyjne Gminy Cmolas zawarte zostały w tabeli 3.

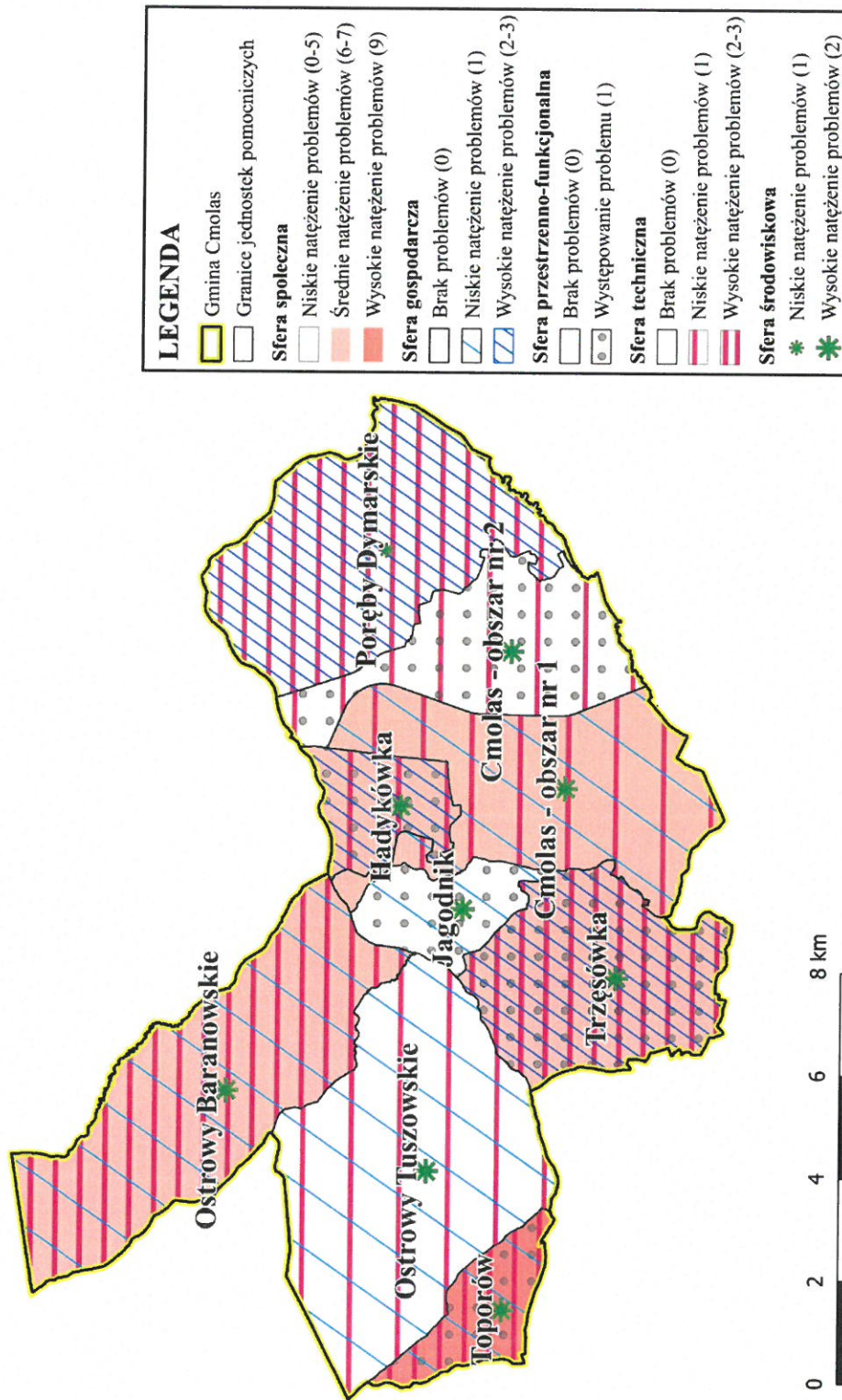
Tabela 3 Potencjały lokalne w podziale na jednostki referencyjne Gminy Cmolas

Lp.	Nazwa	Zidentyfikowane potencjały lokalne
1.	Obszar I	<ol style="list-style-type: none"> 1. Siedziba władz gminy. 2. Korzystne położenie geograficzne i komunikacyjne (droga krajowa nr 9). 3. Zaplecze edukacyjne: przedszkole i szkoła podstawowa. 4. Zaplecze handlowo-usługowe. 5. Występowanie terenów przeznaczonych pod inwestycje. 6. Dobrze rozwinięta infrastruktura sportowa. 7. Zabytek wpisany do rejestru zabytków: ogrodzenie z bramkami z XIX w. 8. Atrakcyjny osadniczo teren – rozwinięte budownictwo jednorodzinne. 9. Korzystne położenie geograficzne i komunikacyjne (w pobliżu Miasta Kolbuszowa). 10. Tereny rekreacyjne – Zalew
2.	Obszar II	<ol style="list-style-type: none"> 1. Atrakcyjny osadniczo teren – rozwinięte budownictwo jednorodzinne. 2. Korzystne położenie geograficzne i komunikacyjne (droga krajowa nr 9). 3. Walory środowiskowe – czyste powietrze.
3.	Hadykówka	<ol style="list-style-type: none"> 1. Atrakcyjny osadniczo teren – rozwinięte budownictwo jednorodzinne. 2. Korzystne położenie geograficzne i komunikacyjne (droga krajowa nr 9). 3. Zaplecze edukacyjne: przedszkole i szkoła podstawowa. 4. Walory środowiskowe – czyste powietrze.
4.	Jagodnik	<ol style="list-style-type: none"> 1. Atrakcyjny osadniczo teren – rozwinięte budownictwo jednorodzinne. 2. Rozwinięta infrastruktura wodociągowa i kanalizacyjna. 3. Zaplecze edukacyjne: przedszkole i szkoła podstawowa. 4. Walory środowiskowe – czyste powietrze.

5.	Ostrowy Baranowskie	<ol style="list-style-type: none"> 1. Potencjał turystyczny wynikający z warunków krajobrazowo-przyrodniczych: rezerwat przyrody „Jaźwina Góra” i „Dolina Smarkatej”. 2. Zachowane dziedzictwo kulturowe obszaru – kultywowanie tradycji, dbałość o zachowanie i przekazywanie zwyczajów i tradycji. 3. Zaplecze edukacyjne: szkoła podstawowa.
6.	Ostrowy Tuszowskie	<ol style="list-style-type: none"> 1. Potencjał turystyczny wynikający z możliwości zagospodarowania terenu na cele rekreacyjno-wypoczynkowe. 2. Kapitał ludzki – aktywni mieszkańcy, zaangażowani w sprawy gminy i jej rozwoju. 3. Zabytki wpisane do rejestru zabytków: kościół z cmentarzem w Ostrowach Tuszowskich z lat 1901-02 oraz kaplica z 1883 r. 4. Zaplecze edukacyjne: szkoła podstawowa.
7.	Poręby Dymarskie	<ol style="list-style-type: none"> 1. Potencjał turystyczny obszaru wynikający z warunków krajobrazowo-przyrodniczych: szlaki turystyczne i ścieżki przyrodnicze. 2. Zachowane dziedzictwo kulturowe obszaru – kultywowanie tradycji, dbałość o zachowanie i przekazywanie zwyczajów i tradycji. 3. Zabytek wpisany do rejestru zabytków: drewniany kościół w Porębach Dymarskich z 1694 r. 4. Zaplecze edukacyjne: szkoła podstawowa.
8.	Toporów	<ol style="list-style-type: none"> 1. Korzystne położenie geograficzne i komunikacyjne (w pobliżu miast Mielec oraz Kolbuszowa). 2. Walory środowiskowe – czyste powietrze. 3. Atrakcyjne walory przyrodnicze – znaczna ilość terenów zielonych.
9.	Trzęsówka	<ol style="list-style-type: none"> 1. Zaplecze edukacyjne: szkoła podstawowa. 2. Zabytki wpisane do rejestru zabytków: drewniany kościół z cmentarzem w Trzęsówce z 1759 r. oraz kaplica cmentarna z 1863 r. 3. Dogodne położenie przy szlakach komunikacyjnych, sprzyjające rozwojowi inwestycji. 4. Rozwinięta infrastruktura techniczna – wysoki odsetek ludności z dostępem do sieci wodociągowej i kanalizacyjnej. 5. Rozwinięta infrastruktura drogowa. 6. Atrakcyjny osadniczo teren – rozwinięte budownictwo jednorodzinne. 7. Walory środowiskowe – czyste powietrze.

Źródło: Opracowanie własne na podstawie danych Urzędu Gminy Cmolas

Mapa 11 Koncentracja negatywnych zjawisk we wszystkich sferach w poszczególnych jednostkach referencyjnych na terenie Gminy Cmolas – wskaźnik syntetyczny



4. Obszar zdegradowany na terenie Gminy Cmolas

Zgodnie z art. 9 ust. 1 ustawy o rewitalizacji, *obszar zdegradowany* charakteryzuje się koncentracją negatywnych zjawisk społecznych oraz stanem kryzysu w co najmniej jednej ze sfer dotyczących zjawisk gospodarczych, środowiskowych, przestrzenno-funkcjonalnych lub technicznych. Ponadto ust. 2 wskazuje, że: „obszar zdegradowany może być podzielony na podobszary, w tym podobszary nieposiadające ze sobą wspólnych granic, pod warunkiem stwierdzenia na każdym z podobszarów występowania koncentracji negatywnych zjawisk społecznych oraz gospodarczych, środowiskowych, przestrzenno-funkcjonalnych lub technicznych”.

Na podstawie przeprowadzonego audytu gminnego wyznaczono obszar zdegradowany, na który składają się jednostki referencyjne charakteryzujące się problemami w sferze społecznej, przy jednoczesnym występowaniu problemów przynajmniej w jednej innej sferze oraz największą liczbą zidentyfikowanych negatywnych zjawisk, tj. ≥ 11 . Zgodnie z przedstawionymi założeniami, obszar zdegradowany na terenie Gminy Cmolas obejmuje jednostki: Toporów (15), Hadykówka (14), Trzęsówka (13), Ostrowy Baranowskie (11), Cmolas Obszar I (11).

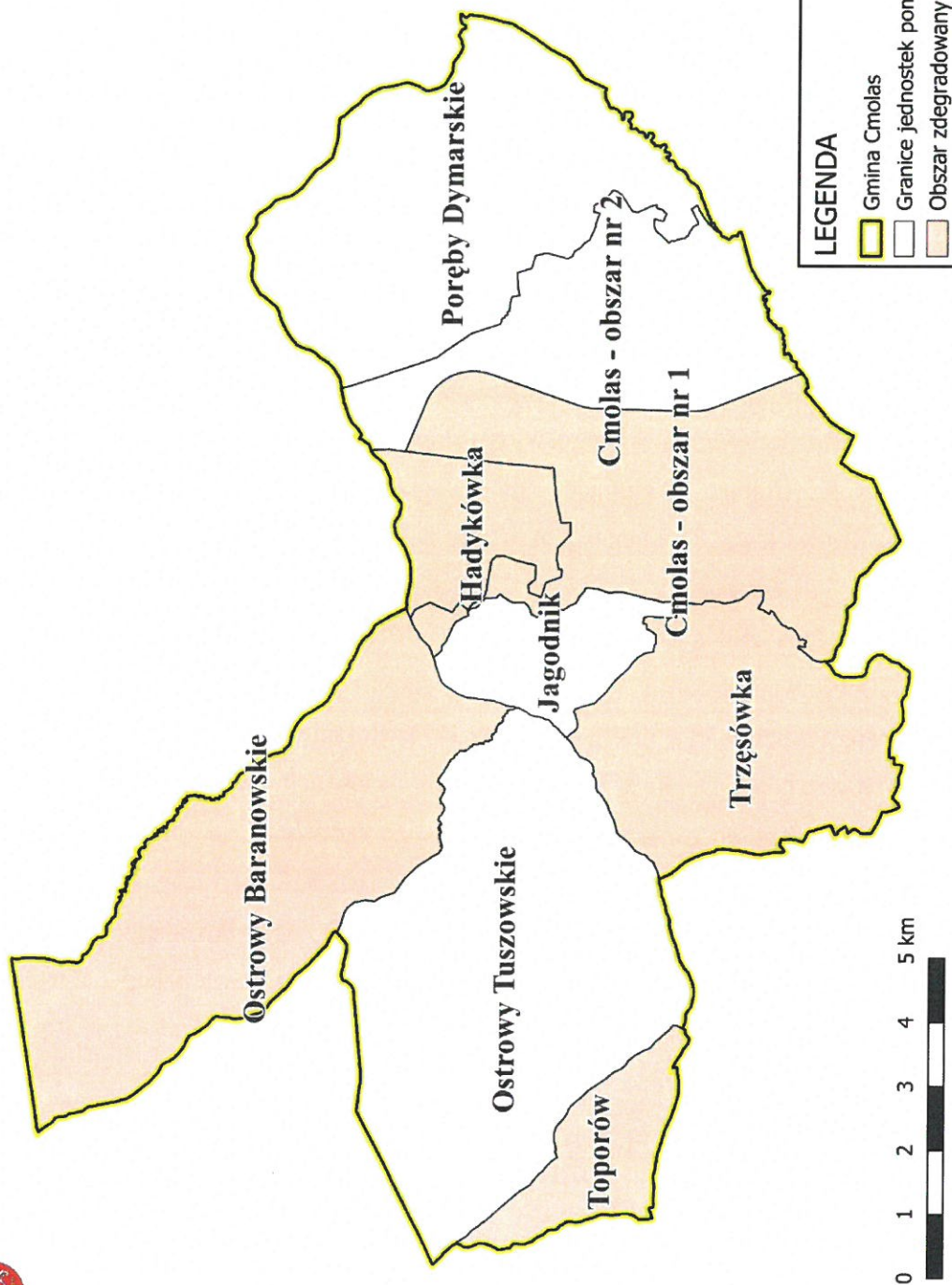
Wskazany obszar zajmuje 53 km², co stanowi 40% powierzchni gminy i jest zamieszkiwany przez 4 219 osób, tj. 52% ogółu mieszkańców gminy (dane na koniec 2022 roku)⁴.

Granice obszaru zdegradowanego na terenie Gminy Cmolas, wyznaczonego na podstawie niniejszej diagnozy, przedstawiono na mapie 12.

⁴ Urząd Gminy Cmolas.



Mapa 12 Granice wyznaczonego obszaru zdegradowanego na terenie Gminy Cmolas



Źródło: Opracowanie własne

5. Obszar rewitalizacji na terenie Gminy Cmolas

Zgodnie z art. 10 ust. 1 i 2 ustawy o rewitalizacji, obszar rewitalizacji to: „obszar obejmujący całość lub część obszaru zdegradowanego, cechujący się szczególną koncentracją negatywnych zjawisk, o których mowa w art. 9 ust. 1, na którym z uwagi na istotne znaczenie dla rozwoju lokalnego gmina zamierza prowadzić rewitalizację (...). Obszar rewitalizacji nie może być większy niż 20% powierzchni gminy oraz zamieszkały przez więcej niż 30% liczby mieszkańców gminy. Obszar rewitalizacji może być podzielony na podobszary, w tym podobszary nieposiadające ze sobą wspólnych granic”.

W związku z art. 10 ww. ustawy wyznaczony został obszar, na którym występuje wysokie natężenie negatywnych zjawisk w sferze społecznej, gospodarczej oraz przestrzenno-funkcjonalnej, technicznej i środowiskowej, a jednocześnie mający istotne znaczenie dla rozwoju gminy i planowane jest na nim przeprowadzenie działań rewitalizacyjnych.

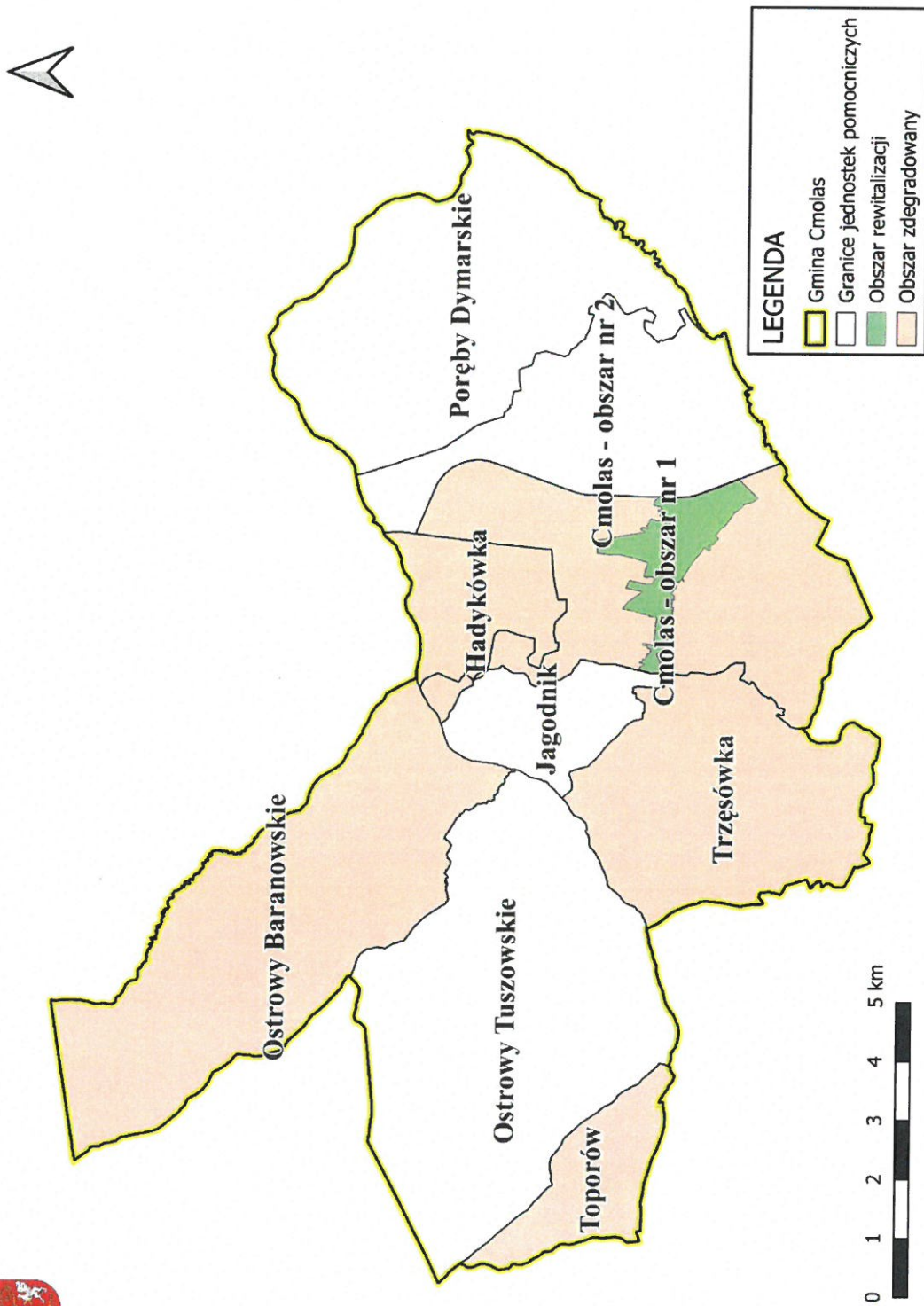
W wyniku przeprowadzonej diagnozy, w podziale na jednostki referencyjne gminy i delimitacji obszaru zdegradowanego, wyznaczono obszar rewitalizacji będący częścią obszaru I miejscowości Cmolas, obejmujący ulice: Jagodową, Senatorską, Zakościele, Wiosenną, Pogodną, Konwaliową, Tulipanową, Astrową, Jaśminową, Lawendową, Bzową, Wrzosową, Stadionową, Marszałkowską, Brzozową, Księżą do skrzyżowania z Plebańską, Ks. Borowiusza, Jana Pawła II do skrzyżowania z Plebańską, Ks. Jagły, Zakątek, Spokojną, Szkolną, Sportową, Piaskową, Warszawską od skrzyżowania z Marszałkowską, działki leżące pomiędzy ul. Rzeszowską a torami do działki 4171 włącznie oraz pomiędzy Rzeszowską a Jana Pawła II, Kasztanową, Dębową, Bankową, Polną, Lasowiacką od DK9 do torów.

Wyznaczony obszar rewitalizacji zajmuje powierzchnię 2,63 km² (1,96% powierzchni ogółem gminy) i jest zamieszkały przez 1 330 osób (16% ogólnej liczby mieszkańców gminy).

Lokalizację obszaru rewitalizacji na tle obszaru zdegradowanego przedstawiono na mapie 13, natomiast szczegółowy przebieg granic obszaru rewitalizacji na terenie Gminy Cmolas zaznaczony został na mapie 14.

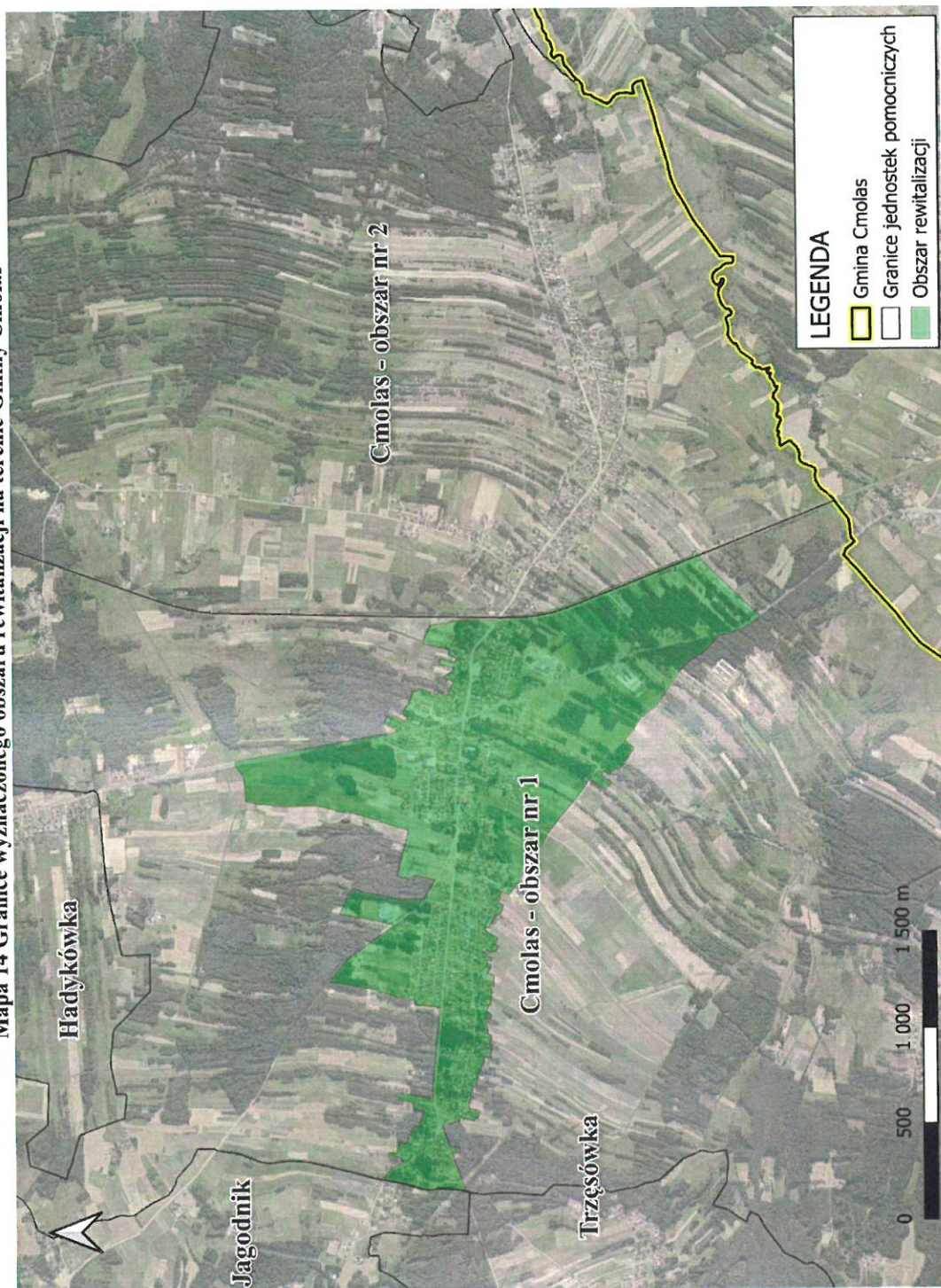


Mapa 13 Lokalizacja obszaru rewitalizacji na tle obszaru zdegradowanego w Gminie Cmolas



Źródło: Opracowanie własne

Mapa 14 Granice wyznaczonego obszaru rewitalizacji na terenie Gminy Cmolas



Wyznaczony obszar rewitalizacji charakteryzuje się natężeniem negatywnych zjawisk w sferze społecznej. Negatywne zjawiska występują także w strefach: środowiskowej, przestrzenno-funkcjonalnej, technicznej oraz gospodarczej. Potwierdza to analiza ilościowa (wskaźnikowa) zamieszczona w tabeli 4 i na mapach 15–22 oraz analiza jakościowa (opisowa) zawarta w tabeli 5.

Tabela 4 Analiza ilościowa – zestawienie wskaźników dla obszaru rewitalizacji i Gminy Cmolas (dane za 2022 rok)

Nazwa wskaźnika	Jedn.	Wartość wskaźnika dla obszaru rewitalizacji	Średnia dla gminy
Sfera społeczna			
Udział ludności w wieku przedprodukcyjnym w % ludności ogółem	%	20,15	19,81
Udział ludności w wieku produkcyjnym w % ludności ogółem	%	63,76	63,82
Udział ludności w wieku poprodukcyjnym w % ludności ogółem	%	16,09	16,37
Liczba ludności w wieku nieprodukcyjnym na 100 osób w wieku produkcyjnym (wskaźnik obciążenia demograficznego)	szt.	56,84	56,69
Przyrost naturalny w przeliczeniu na 100 osób wg miejsca zamieszkania	-	-1,28	-0,41
Saldo migracji na pobyt stały w przeliczeniu na 100 osób wg faktycznego miejsca zamieszkania	-	0,60	0,58
Liczba osób korzystających ze świadczeń pomocy społecznej w przeliczeniu na 1000 osób wg faktycznego miejsca zamieszkania	szt.	12,03	53,66
Korzystający ze świadczeń pomocy społecznej z tytułu ubóstwa w przeliczeniu na 1000 osób wg miejsca zamieszkania	szt.	3,01	13,20
Korzystający ze świadczeń pomocy społecznej z tytułu niepełnosprawności w przeliczeniu na 1000 osób wg miejsca zamieszkania	szt.	6,02	7,28
Korzystający ze świadczeń pomocy społecznej z tytułu długotrwałej lub ciężkiej choroby w przeliczeniu na 1000 osób wg miejsca zamieszkania	szt.	17,26	6,91
Liczba wypełnionych formularzy "Niebieska Karta" na 10 tys. mieszkańców	szt.	37,59	19,74
Liczba organizacji pozarządowych na 1000 osób wg faktycznego miejsca zamieszkania (stowarzyszenia rejestrowe, fundacje, uczniowskie kluby sportowe, kluby sportowe, stowarzyszenia zwykłe, OSP)	szt.	2,26	2,59
Strefa gospodarcza			
Liczba zarejestrowanych podmiotów gospodarczych w rejestrze REGON w przeliczeniu na 100 osób wg faktycznego miejsca zamieszkania	szt.	7,88	6,22
Liczba nowo zarejestrowanych podmiotów gospodarczych w rejestrze REGON w przeliczeniu na 100 osób wg faktycznego miejsca zamieszkania	szt.	0,81	0,62

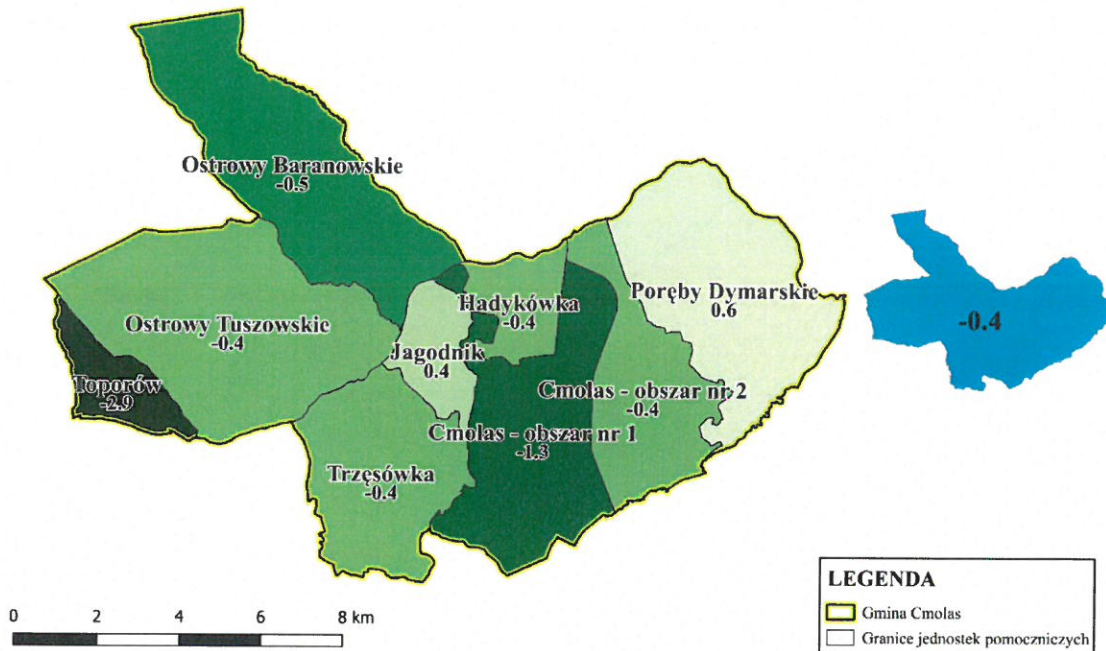
Liczba wyrejestrowanych podmiotów gospodarczych z rejestru REGON w przeliczeniu na 100 osób wg faktycznego miejsca zamieszkania	szt.	0,30	0,19
Sfery przestrzenno-funkcjonalna			
Powierzchnia terenów zagospodarowanych na działalność sportową, rekreacyjną, kulturową i turystyczną przypadająca na 1000 mieszkańców	ha	0,03	0,02
Położenie na obszarach zagrożonych wystąpieniem powodzi	TAK/NIE	NIE	NIE
Położenie na obszarach objętych Miejscowym Planem Zagospodarowania Przestrzennego	TAK/NIE	TAK	TAK
Sfery techniczna			
Budynki mieszkalne nowe oddane do użytkowania w przeliczeniu na 10 tys. mieszkańców	szt.	15,04	51,81
Udział budynków mieszkalnych podłączonych do sieci wodociągowej w stosunku do ogółu budynków mieszkalnych	%	100,31	92,83
Udział budynków mieszkalnych podłączonych do sieci kanalizacyjnej w stosunku do ogółu budynków mieszkalnych	%	89,06	63,38
Sfery środowiskowa			
Ilość odpadów stwarzających zagrożenie dla życia i zdrowia ludzi lub stanu środowiska - azbest	tona	292,53	256,41
Ilość unieszkodliwionego azbestu w przeliczeniu na 1000 mieszkańców	tona	4,17	4,21
Położenie na obszarach objętych formami ochrony przyrody	TAK/NIE	TAK	TAK
Odsetek ludności korzystającej z sieci gazowej	%	44,44	62,8
Odsetek ludności korzystającej z sieci wodociągowej	%	100,00	94,00

Źródło: Opracowanie własne na podstawie danych Urzędu Gminy Cmolas, Gminnego Ośrodka Pomocy Społecznej w Cmolasie, Hydroportalu Krajowego Zarządu Gospodarki Wodnej, Głównego Urzędu Statystycznego

Mapa 15 Rozkład wartości wskaźnika „przyrost naturalny w przeliczeniu na 100 osób wg miejsca zamieszkania” w poszczególnych jednostkach referencyjnych na terenie Gminy Cmolas



Przyrost naturalny w przeliczeniu na 100 osób wg miejsca zamieszkania

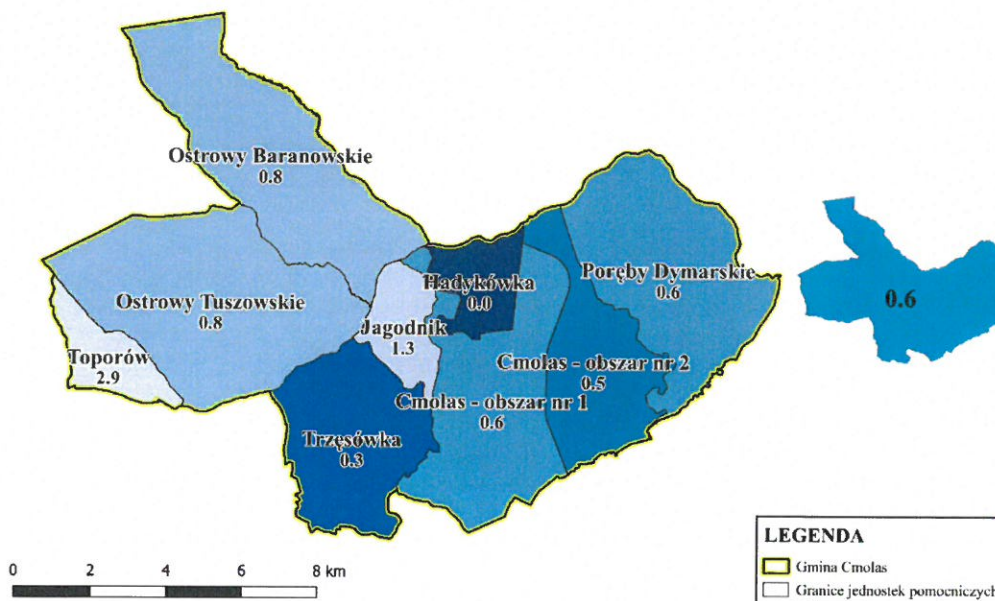


Źródło: Opracowanie własne na podstawie danych Urzędu Gminy Cmolas

Mapa 16 Rozkład wartości wskaźnika „saldo migracji na pobyt stały w przeliczeniu na 100 osób wg faktycznego miejsca zamieszkania” w poszczególnych jednostkach referencyjnych na terenie Gminy Cmolas

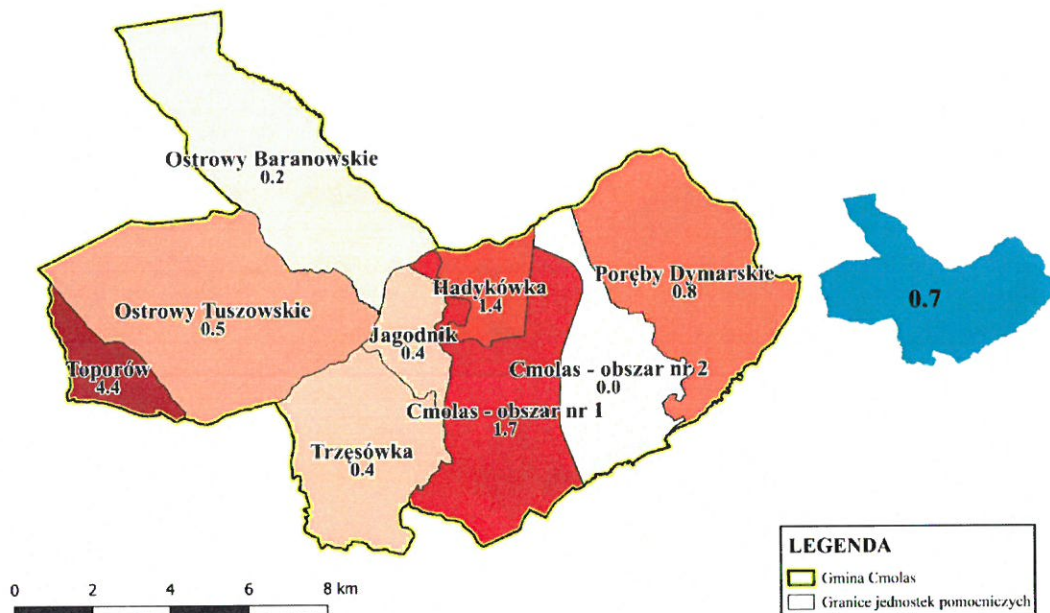


Saldo migracji na pobyt stały w przeliczeniu na 100 osób wg faktycznego miejsca zamieszkania



Źródło: Opracowanie własne na podstawie danych Urzędu Gminy Cmolas

Mapa 17 Rozkład wartości wskaźnika „korzystający ze świadczeń pomocy społecznej z tytułu długotrwałej lub ciężkiej choroby w przeliczeniu na 1000 osób wg miejsca zamieszkania” w poszczególnych jednostkach referencyjnych na terenie Gminy Cmolas
Korzystający ze świadczeń pomocy społecznej z tytułu długotrwałej lub ciężkiej choroby w przeliczeniu na 1000 osób wg miejsca zamieszkania

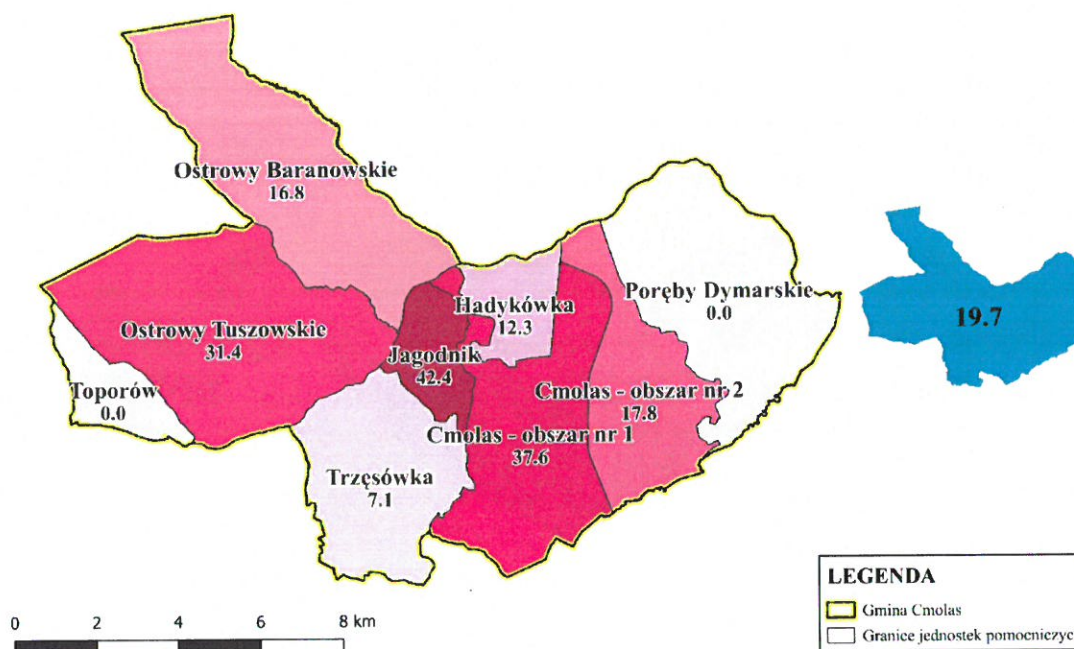


Źródło: Opracowanie własne na podstawie danych Gminnego Ośrodka Pomocy Społecznej w Cmolasie

Mapa 18 Rozkład wartości wskaźnika „liczba wypełnionych formularzy "Niebieska Karta" na 10 tys. mieszkańców” w poszczególnych jednostkach referencyjnych na terenie Gminy Cmolas

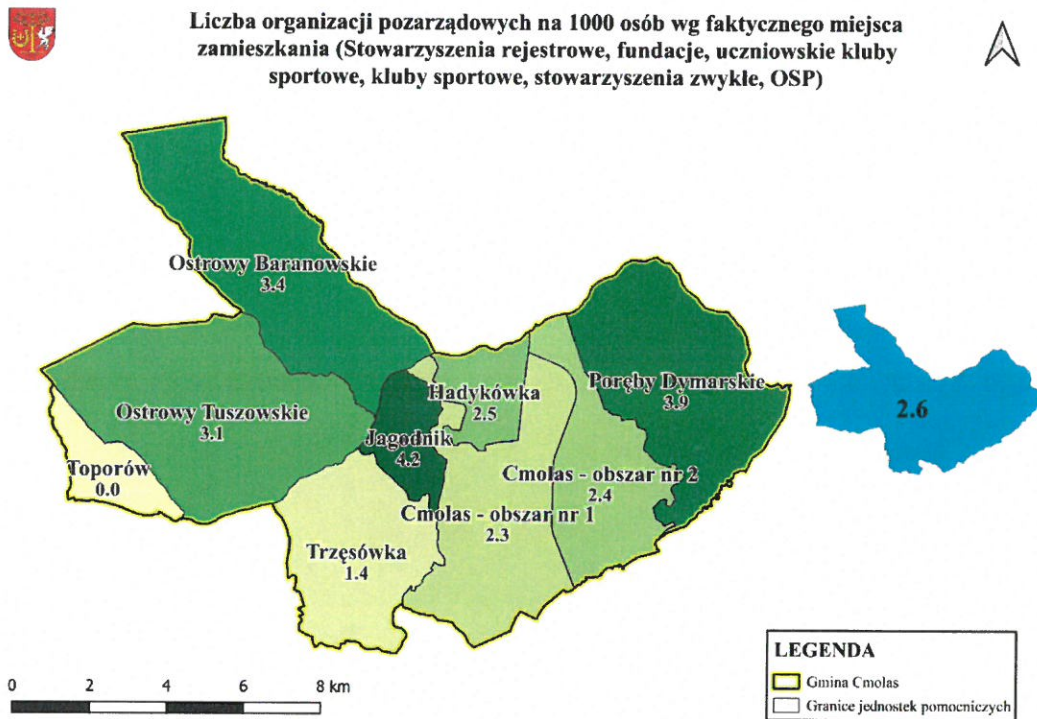


Liczba wypełnionych formularzy "Niebieska Karta" na 10 tys. mieszkańców

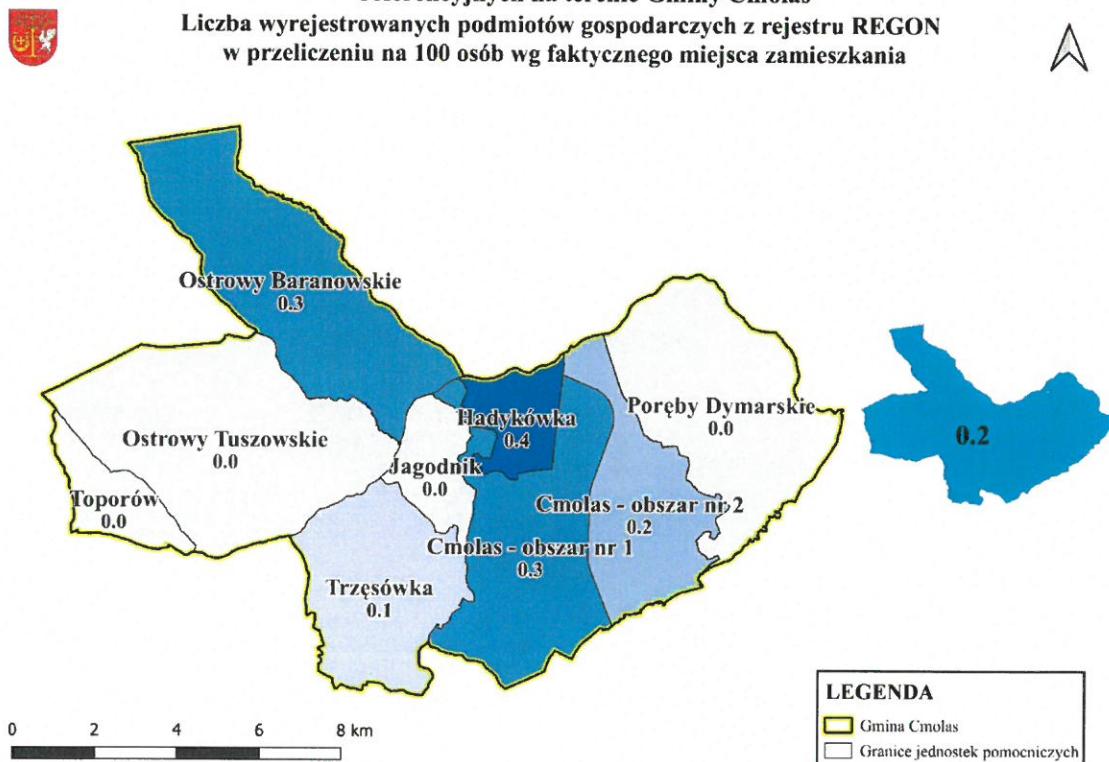


Źródło: Opracowanie własne na podstawie danych Gminnego Ośrodka Pomocy Społecznej w Cmolasie

Mapa 19 Rozkład wartości wskaźnika „liczba organizacji pozarządowych na 1000 osób wg faktycznego miejsca zamieszkania” w poszczególnych jednostkach referencyjnych na terenie Gminy Cmolas

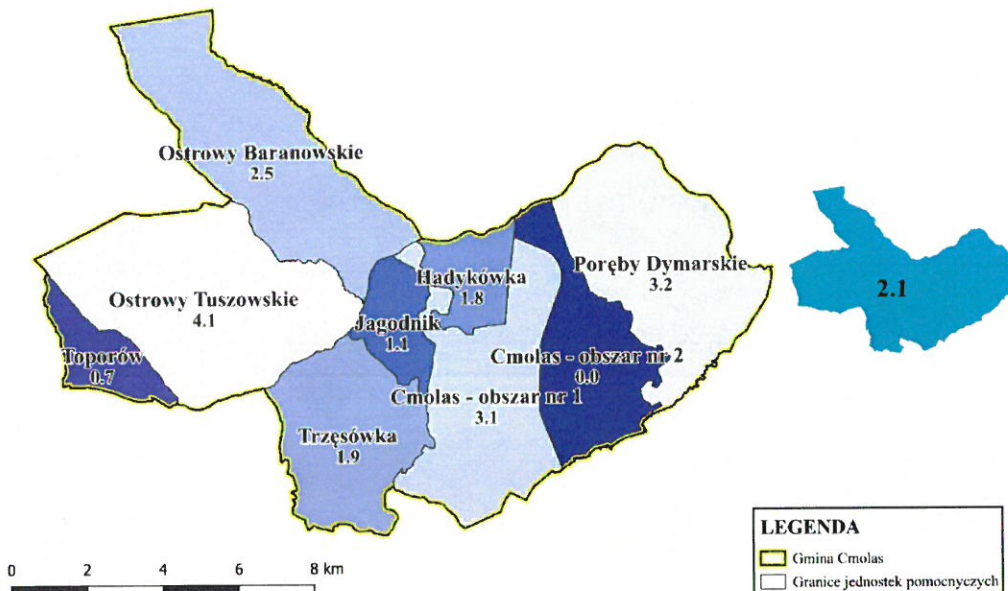


Mapa 20 Rozkład wartości wskaźnika „liczba wyrejestrowanych podmiotów gospodarczych z rejestru REGON w przeliczeniu na 100 osób wg faktycznego miejsca zamieszkania” w poszczególnych jednostkach referencyjnych na terenie Gminy Cmolas



Mapa 21 Rozkład wartości wskaźnika „powierzchnia terenów zagospodarowanych na działalność sportową, rekreacyjną, kulturową i turystyczną przypadająca na 1000 mieszkańców” w poszczególnych jednostkach referencyjnych na terenie Gminy Cmolas

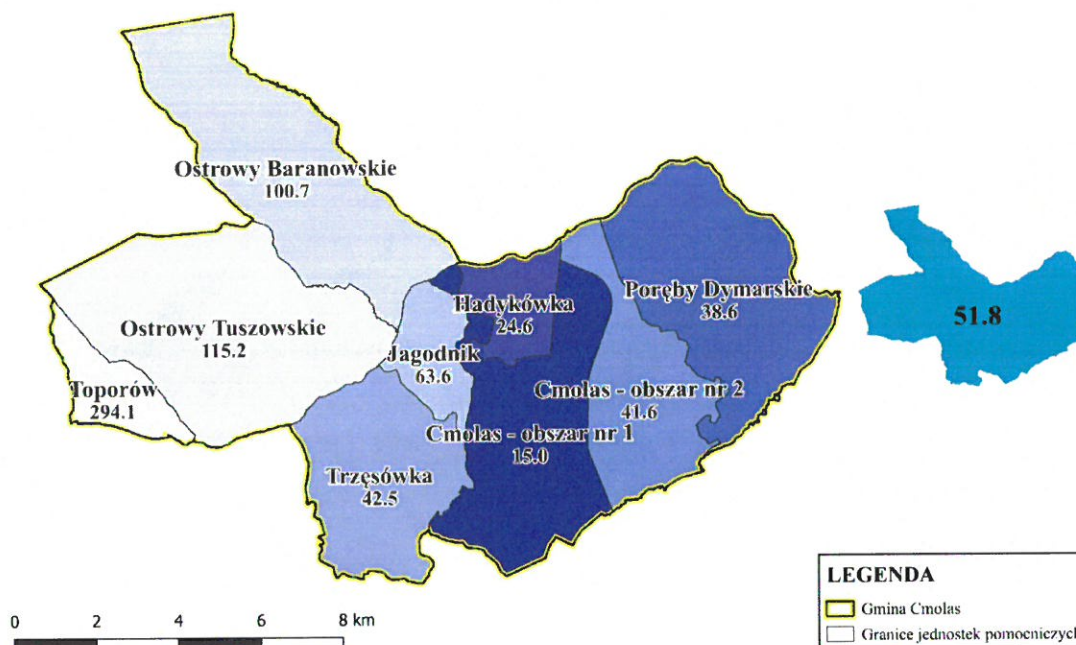
Powierzchnia terenów zagospodarowanych na działalność sportową, rekreacyjną, kulturową i turystyczną przypadająca na 1000 mieszkańców [w arach]



Źródło: Opracowanie własne na podstawie danych Urzędu Gminy Cmolas

Mapa 22 Rozkład wartości wskaźnika „budynki mieszkalne nowe oddane do użytkowania w przeliczeniu na 10 tys. mieszkańców” w poszczególnych jednostkach referencyjnych na terenie Gminy Cmolas

Budynki mieszkalne nowe oddane do użytkowania w przeliczeniu na 10 tys. mieszkańców



Źródło: Opracowanie własne na podstawie danych Urzędu Gminy Cmolas

Tabela 5 Analiza jakościowa – charakterystyka negatywnych zjawisk w sferze społecznej, gospodarczej, przestrzenno-funkcjonalnej, technicznej i środowiskowej na wyznaczonym obszarze rewitalizacji

Sfera	Charakterystyka negatywnych zjawisk
Spoleczna	<ol style="list-style-type: none"> 1. Niekorzystne zjawiska demograficzne – mniejsza ilość urodzeń niż zgonów (ujemny przyrost naturalny). 2. Migracja ludności (szczególnie osób młodych) do większych ośrodków miejskich. 3. Brak atrakcyjnych miejsc pracy, bezrobocie. 4. Wysoka liczba osób korzystających ze świadczeń pomocy społecznej z tytułu długotrwałej lub ciężkiej choroby, bezradności w sprawach opiekuńczo-wychowawczych i prowadzenia gospodarstwa domowego. 5. Problemy mieszkańców w zakresie przemocy domowej (wysoki poziom wypełnionych formularzy Niebieska Karta).
Gospodarcza	<ol style="list-style-type: none"> 1. Niewykorzystany potencjał gospodarczy poprzez niską aktywność gospodarczą mieszkańców. 2. Duża liczba wyrejestrowanych podmiotów gospodarczych z rejestru REGON. 3. Niski poziom przedsiębiorczości mieszkańców – mała liczba nowo zarejestrowanych podmiotów oraz niewystarczająca liczba zarejestrowanych działalności gospodarczych prowadzonych przez osoby fizyczne.
Przestrzenno-funkcjonalna	<ol style="list-style-type: none"> 1. Niedostateczne wyposażenie przestrzeni publicznych w infrastrukturę społeczną, kulturalną, sportową i rekreacyjną. 2. Niedostatecznie rozwinięta infrastruktura turystyczna i okołoturystyczna. 3. Bariery architektoniczne dla osób starszych i niepełnosprawnych. 4. Niewystarczający poziom wykorzystania nowoczesnych technologii w administracji publicznej. 5. Niewykorzystywany bogaty potencjał kulturowy i historyczny. 6. Brak terenów inwestycyjnych spowodowany wysokim rozdrobnieniem gruntów.
Techniczna	<ol style="list-style-type: none"> 1. Niewystarczające wyposażenie w infrastrukturę techniczną. 2. Niewystraszająca sieć gazowa. 3. Niska efektywność energetyczna części budynków użyteczności publicznej.
Środowiskowa	<ol style="list-style-type: none"> 1. Duża ilość odpadów stwarzających zagrożenie dla zdrowia i życia – azbest. 2. Mała i niewystarczająca ilość nieszkodliwionego azbestu. 3. Przekroczenie poziomu docelowego stężenia ozonu (za rok 2022).

Źródło: Opracowanie własne

Na powyższe problemy oddziałuje wiele czynników. Na niekorzystne zjawiska demograficzne – w szczególności niski poziom przyrostu naturalnego oraz niekorzystny poziom salda migracji może mieć wpływ fakt, iż ludzie młodzi wyjeżdżają poza granice gminy w celach edukacyjnych, a następnie po skończonym procesie edukacji nie wracają, aby osiedlić się i stanowić grupę przedsiębiorczych mieszkańców, którzy potrafią wykorzystać swój potencjał gospodarczy. Niepokojącym zjawiskiem jest głównie ujemny przyrost naturalny, który może przyczynić się w najbliższych latach do dalszego „starzenia się” społeczeństwa i pogłębiania się niekorzystnych tendencji demograficznych w gminie. Fakt ten będzie powodował konieczność zadbania o najstarszych mieszkańców gminy poprzez zwiększenie dostępności oraz jakości usług dla osób w podeszłym wieku – aktywizacja i opieka oraz wsparcie osób starszych.

Część mieszkańców obszaru rewitalizacji nie ma możliwości korzystania z sieci gazowej i kanalizacyjnej, co obniża jakość ich życia i negatywnie wpływa na środowisko.

Zgodnie z art. 10 ust. 1 ustawy o rewitalizacji, wyznaczony do rewitalizacji obszar powinien cechować się nie tylko szczególną koncentracją negatywnych zjawisk, ale też musi mieć istotne znaczenie dla rozwoju lokalnego.

Z uwagi na to, że wyznaczony obszar jest głównym ośrodkiem gminy, dominują tutaj funkcje centrotwórcze: publiczne, usługowe, handlowe, edukacyjne, kulturalne i rekreacyjne. Na obszarze znajdują się miejsca użyteczności publicznej, kościoł oraz infrastruktura przemysłowa, do której należą największe firmy znajdujące się na terenie gminy, apteka oraz sklepy spożywcze i wielobranżowe.

Miejscowość Cmolas, której część wchodzi w skład obszaru rewitalizacji, jest zamieszkała przez dużą część mieszkańców gminy, co w połączeniu ze znaczeniem obszaru dla rozwoju całej gminy powoduje gromadzenie się konfliktów rozwojowych i wielu sprzeczności, które prowadzą do degradacji technicznej oraz kryzysu społeczno-gospodarczego.

Na etapie tworzenia niniejszego dokumentu jest możliwość odniesienia zdiagnozowanych problemów do najważniejszego dokumentu strategicznego gminy, tj. do strategii rozwoju. Obowiązująca *Strategia Rozwoju Gminy Cmolas na lata 2022–2030* wykazywała, że słabymi stronami gminy są m.in.: spadająca liczba ludności na terenie gminy, migracje ludzi młodych i wykształconych, ograniczony dostęp do specjalistycznej opieki zdrowotnej, słabo rozwinięta infrastruktura okoleoturystyczna, brak miejsc noclegowych, dominacja mikroprzedsiębiorstw, co w konsekwencji prowadzi do migracji zarobkowych mieszkańców.

Odpowiedzią na zdiagnozowane problemy jest szereg działań, które mają doprowadzić do stanu gminy opisanego w misji oraz wizji Gminy Cmolas. Misja Gminy Cmolas zakłada, że jest to miejsce – bezpieczne, otwarte i przyjazne. To wspólnota wspierająca lokalną gospodarkę, stawiająca na innowacje, kultywująca bogate dziedzictwo kulturowe i stwarzająca atrakcyjne warunki do życia i rozwoju. Wizja brzmi: „Gmina Cmolas to nowoczesna i bezpieczna Gmina, oferująca swoim mieszkańcom możliwość rozwoju intelektualnego, zawodowego i kulturowego, stawiająca na innowacyjność i ekologię, pamiętająca o lokalnym dziedzictwie kulturowym”.

Wyznaczony obszar rewitalizacji, z uwagi na najważniejsze znaczenie w rozwoju gminy, gromadzi największą liczbę sprzeczności i konfliktów rozwojowych, które prowadzą do kumulacji problemów społecznych oraz degradacji w sferze środowiskowej, technicznej, przestrzenno-funkcjonalnej i gospodarczej. Ponadto w związku z lokalizacją na tym terenie największej koncentracji substancji mieszkaniowej, obszar ten wykazuje znaczną kumulację negatywnych zjawisk prowadzących do marginalizacji społecznej jej mieszkańców, występowania patologii społecznych, nasilania się „wyuczonej bezradności”, niewielkiej aktywności społecznej oraz niedostatecznej możliwości zaspokajania potrzeb w zakresie świadczonych usług.

Potencjały i zasoby obszaru rewitalizacji pokazują, iż obszar ten ma istotne znaczenie dla rozwoju lokalnego gminy, szczególnie w sferze społecznej, w której zidentyfikowano najwięcej problemów. Wszelkie działania rewitalizacyjne podjęte w celu zniwelowania negatywnych zjawisk kryzysowych na wyznaczonym obszarze będą oddziaływać na teren całej gminy, wpływając tym samym na poprawę jakości życia jej mieszkańców.

Spis map

Mapa 1 Położenie Gminy Cmolas na tle województwa podkarpackiego i powiatu kolbuszowskiego	4
Mapa 2 Podział Gminy Cmolas na jednostki strukturalne	7
Mapa 3 Koncentracja negatywnych zjawisk w sferze społecznej w poszczególnych jednostkach referencyjnych na terenie Gminy Cmolas	17
Mapa 4 Koncentracja negatywnych zjawisk w sferze gospodarczej w poszczególnych jednostkach referencyjnych na terenie Gminy Cmolas.....	19
Mapa 5 Koncentracja negatywnych zjawisk w sferze przestrzenno-funkcjonalnej w poszczególnych jednostkach referencyjnych na terenie Gminy Cmolas	21
Mapa 6 Koncentracja negatywnych zjawisk w sferze technicznej w poszczególnych jednostkach referencyjnych na terenie Gminy Cmolas.....	23
Mapa 7 Koncentracja negatywnych zjawisk w sferze środowiskowej w poszczególnych jednostkach referencyjnych na terenie Gminy Cmolas.....	25
Mapa 8 Zasięg obszarów przekroczeń poziomu celu długoterminowego ozonu określonego ze względu na ochronę zdrowia w województwie podkarpackim w 2022 roku	26
Mapa 9 Zasięg obszarów przekroczeń poziomu docelowego benzo(a)pirenu w pyłe zawieszonym PM10 określonego ze względu na ochronę zdrowia w województwie podkarpackim w 2022 roku.....	27
Mapa 10 Formy ochrony przyrody na terenie Gminy Cmolas.....	28
Mapa 11 Koncentracja negatywnych zjawisk we wszystkich sferach w poszczególnych jednostkach referencyjnych na terenie Gminy Cmolas – wskaźnik syntetyczny.....	31
Mapa 12 Granice wyznaczonego obszaru zdegradowanego na terenie Gminy Cmolas.....	33
Mapa 13 Lokalizacja obszaru rewitalizacji na tle obszaru zdegradowanego w Gminie Cmolas.....	35
Mapa 14 Granice wyznaczonego obszaru rewitalizacji na terenie Gminy Cmolas	36
Mapa 15 Rozkład wartości wskaźnika „przyrost naturalny w przeliczeniu na 100 osób wg miejsca zamieszkania” w poszczególnych jednostkach referencyjnych na terenie Gminy Cmolas.....	39
Mapa 16 Rozkład wartości wskaźnika „saldo migracji na pobyt stały w przeliczeniu na 100 osób wg faktycznego miejsca zamieszkania” w poszczególnych jednostkach referencyjnych na terenie Gminy Cmolas.....	39

Mapa 17 Rozkład wartości wskaźnika „korzystający ze świadczeń pomocy społecznej z tytułu długotrwałej lub ciężkiej choroby w przeliczeniu na 1000 osób wg miejsca zamieszkania” w poszczególnych jednostkach referencyjnych na terenie Gminy Cmolas	40
Mapa 18 Rozkład wartości wskaźnika „liczba wypełnionych formularzy "Niebieska Karta" na 10 tys. mieszkańców” w poszczególnych jednostkach referencyjnych na terenie Gminy Cmolas.....	40
Mapa 19 Rozkład wartości wskaźnika „liczba organizacji pozarządowych na 1000 osób wg faktycznego miejsca zamieszkania” w poszczególnych jednostkach referencyjnych na terenie Gminy Cmolas.....	41
Mapa 20 Rozkład wartości wskaźnika „liczba wyrejestrowanych podmiotów gospodarczych z rejestru REGON w przeliczeniu na 100 osób wg faktycznego miejsca zamieszkania” w poszczególnych jednostkach referencyjnych na terenie Gminy Cmolas	41
Mapa 21 Rozkład wartości wskaźnika „powierzchnia terenów zagospodarowanych na działalność sportową, rekreacyjną, kulturową i turystyczną przypadająca na 1000 mieszkańców” w poszczególnych jednostkach referencyjnych na terenie Gminy Cmolas.....	42
Mapa 22 Rozkład wartości wskaźnika „budynki mieszkalne nowe oddane do użytkowania w przeliczeniu na 10 tys. mieszkańców” w poszczególnych jednostkach referencyjnych na terenie Gminy Cmolas.....	42

Spis schematów

Schemat 1 Wyznaczenie obszaru zdegradowanego i obszaru rewitalizacji na terenie Gminy Cmolas.....	14
---	----

Spis tabel

Tabela 1 Zestawienie podstawowych danych dotyczących jednostek strukturalnych Gminy Cmolas (stan na koniec 2022 roku).....	8
Tabela 2 Wskaźniki obrazujące sytuację na terenie Gminy Cmolas w sferach: społecznej, gospodarczej, środowiskowej, przestrzenno-funkcjonalnej i technicznej	11
Tabela 3 Potencjały lokalne w podziale na jednostki referencyjne Gminy Cmolas	29
Tabela 4 Analiza ilościowa – zestawienie wskaźników dla obszaru rewitalizacji i Gminy Cmolas (dane za 2022 rok).....	37
Tabela 5 Analiza jakościowa – charakterystyka negatywnych zjawisk w sferze społecznej, gospodarczej, przestrzenno-funkcjonalnej, technicznej i środowiskowej na wyznaczonym obszarze rewitalizacji	43

Załącznik 1. Matryca ze wskaźnikami przedstawiającymi stan kryzysowy na terenie poszczególnych jednostek referencyjnych w Gminie Cmolas.