

www.lasy.gov.pl



Lasy Państwowe

Nadleśnictwo Mielec

**Informacja o działalności w roku 2025.
Plany na rok 2026.**



DLACZEGO PRZESYŁAMY PAŃSTWU TEN RAPORT?

Las Państwowe to ogólnopolska organizacja, zarządzająca większością zasobów leśnych kraju. W naszej pieczy znajduje się przeszło 7,6 mln ha gruntów. To ¼ Polski.

Nadleśnictwo Mielec, to jedno z 429 nadleśnictw, które zarządzają lasami na poziomie lokalnym.

Dbą o przyrodę, udostępnia lasy dla rekreacji, ale jest też istotnym podmiotem gospodarczym. Dostarcza drewno, które służy nam wszystkim, zatrudnia i generuje miejsca pracy. Jest płatnikiem lokalnych podatków. Szczegółowe dane nt. działalności nadleśnictwa znajdą Państwo na kolejnych stronach.

Raport traktujemy jako narzędzie w dialogu, który leśnicy chcą prowadzić ze stroną społeczną. Uważamy za oczywiste, że powinni Państwo dowiadywać się o naszej działalności. O jej efektach w minionym roku i o naszych zamierzeniach na rok bieżący. Niech to będzie podstawa do dyskusji na temat sposobów zarządzania lasami, ich wpływu na gospodarkę, klimat i stosunki wodne. O oczekiwaniach społecznych.

Stoimy na stanowisku, że debata i konsultacje w środowisku lokalnym mają szczególną wartość. Bo odbywają się w poczuciu odpowiedzialności i realnej oceny skutków podejmowanych decyzji.



Hubert Sobiczewski
Nadleśniczy
Nadleśnictwa Mielec



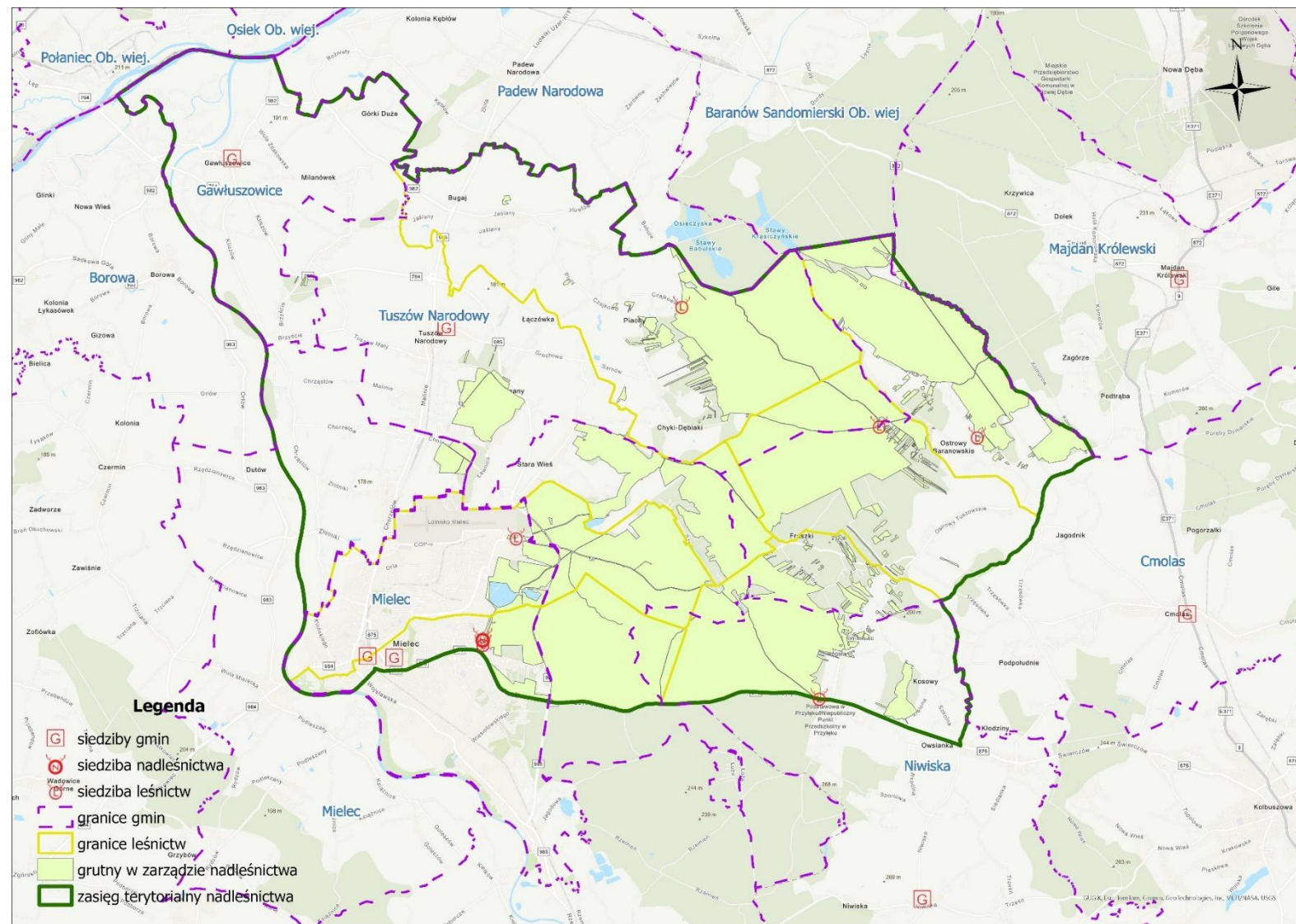
Las Państwowe

Część I

O nadleśnictwie.



Lokalizacja

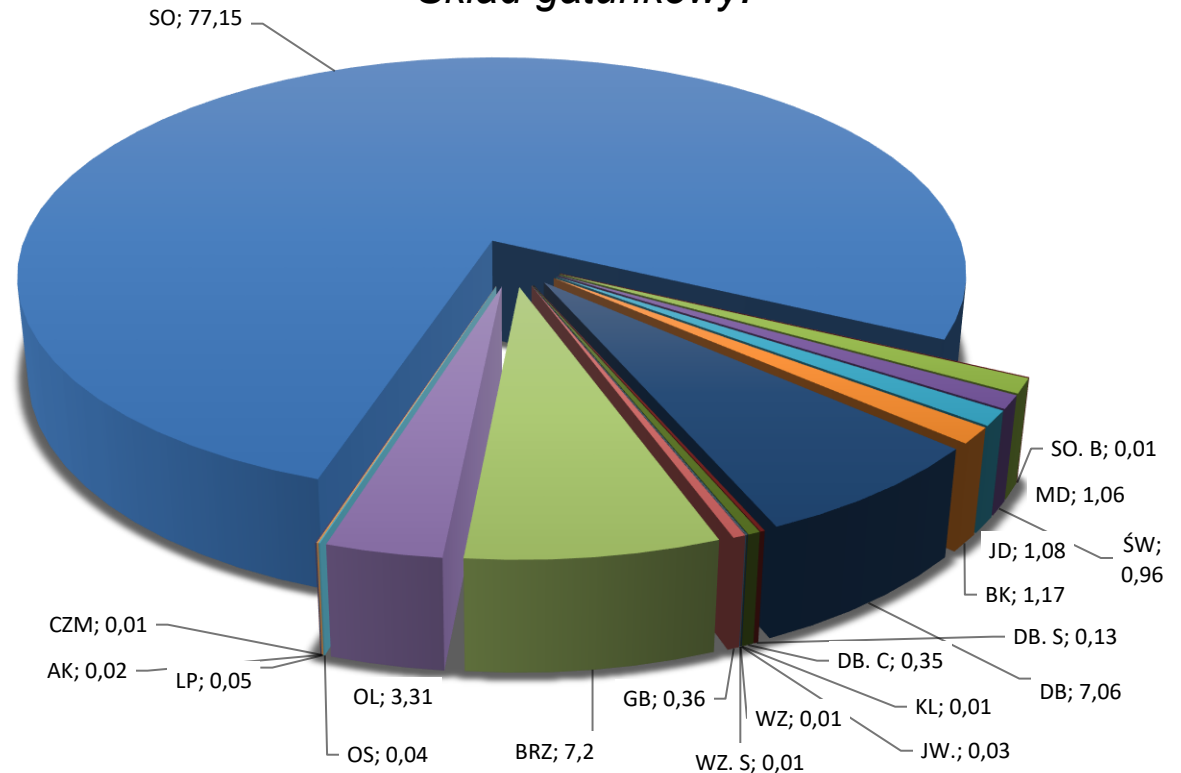


Zasoby w zarządzie nadleśnictwa

Podstawowe dane statystyczne o zasobach w zarządzie:

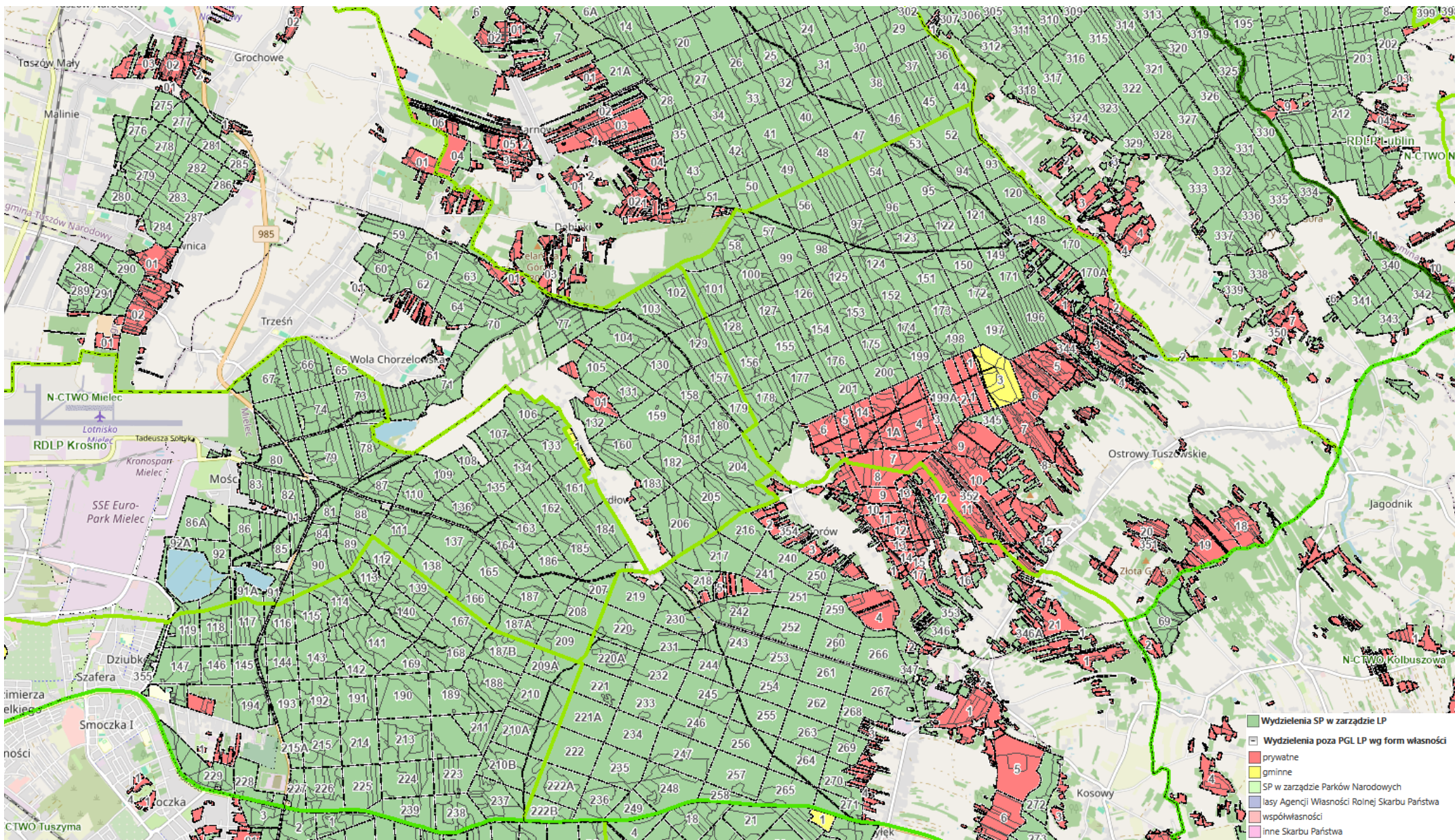
- powierzchnia gruntów w zarządzie: 9 286,54 ha, w tym lasów 9 234,88 ha,
- średni wiek – 57 lat,
- grunty Nadleśnictwa Mielec obejmują 57 kompleksów różnej wielkości rozmieszczonych na obszarze nieznacznie przekraczającym 28 tys. ha. Największy kompleks o powierzchni blisko 8 600 ha stanowi 93% gruntów Nadleśnictwa, najczęściej, 48 kompleksów nie przekracza powierzchni 5 ha.

Skład gatunkowy:





Do kogo należą lasy w granicach nadleśnictwa





Infrastruktura nadleśnictwa

Biuro: ul. Partyzantów 11, 39-300 Mielec, nr inw. 149/34

Osady:

Leśnictwo Cyranka, pow. 1 245,45 ha, siedziba: ul. Partyzantów 9, 39-300 Mielec, nr inw. 199/14

Leśnictwo Czajkowa, pow. 1 434,20 ha, siedziba: Czajkowa 154, 39-334 Tuszów Narodowy, nr inw. 154/4

Leśnictwo Mościska, pow. 1 233,67 ha, siedziba: ul. Rudnik 2, 39-300 Mielec, nr inw. 161/7

Leśnictwo Ostrowy, pow. 1 424,80 ha, siedziba: Ostrowy Baranowskie 2B, 36-105 Cmolas, nr inw. 105/1330

Leśnictwo Pateraki, pow. 1 364,72 ha, siedziba: Czajkowa 154C, 39-334 Tuszów Narodowy, nr inw. 105/1331

Leśnictwo Szydłowiec, pow. 1 446,74 ha, siedziba: Przyłek 181A, 36-107 Niwiska, nr inw. 110/612

Leśnictwo Malinie, pow. 1 147,10 ha, siedziba: ul. Partyzantów 9, 39-300 Mielec, nr inw. 199/14

Zaplecze techniczne:

Szkółka Leśna usytuowana na terenie Leśnictwa Pateraki, tj. działka ewidencyjna nr 1555, obręb 0090 Czajkowa

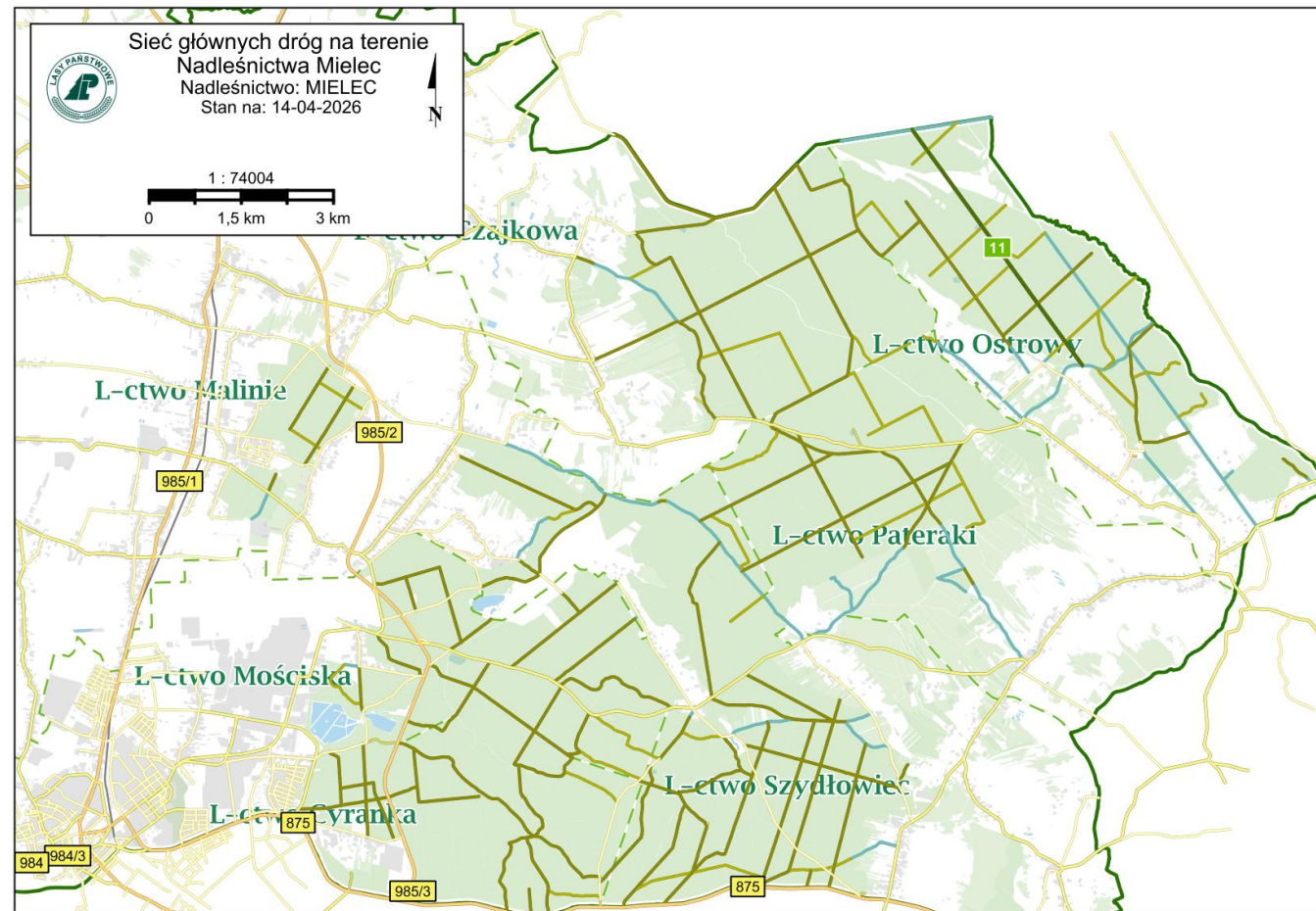


Infrastruktura nadleśnictwa

Nadleśnictwo Mielec zarządza siecią dróg o łącznej długości 177,36 km.

W zdecydowanej większości są to drogi utwardzone, o nawierzchni tłuczniowej.

Większość z nich stanowi także dojazdy pożarowe





Infrastruktura nadleśnictwa

System ochrony ppoż.

Nadleśnictwo Mielec znajduje się w strefie prognostycznej nr 4_A i zostało zaliczone do II kategorii zagrożenia pożarowego.

Infrastruktura nadleśnictwa

System ochrony ppoż. – przeciwpożarowe zabezpieczenie obszarów leśnych

Do środków zabezpieczenia obszarów leśnych zalicza się m.in.: obserwacja z dwóch współpracujących ze sobą dostrzegalni pożarowych, z których jedna znajduje się w Leśnictwie Cyranka - w oddz. 147 d, druga w Leśnictwie Ostrowy, w oddz. 339 c. Obie wieże mają zainstalowane w 2021 r., kamery HD z głowicami obrotowymi oraz oprogramowaniem do automatycznego wykrywania dymu.



Fot. Przemysław Pierzchała

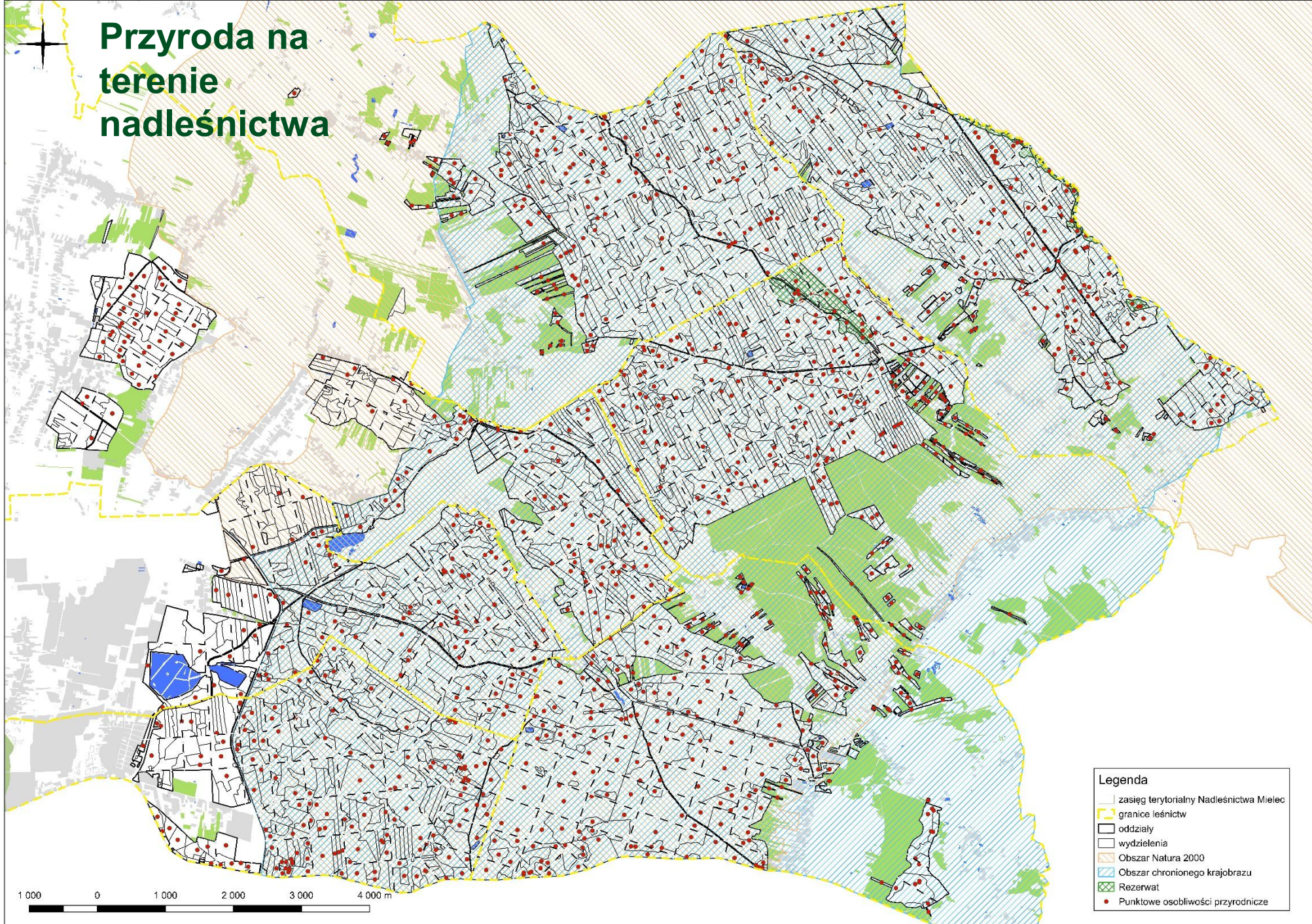


Infrastruktura nadleśnictwa

Na terenie Nadleśnictwa Mielec znajduje się 10 obiektów o charakterze turystyczno-edukacyjnym:

1. Miejsce postoju MALINIE – nr inw. 220/528 (Leśnictwo Malinie)
2. Miejsce postoju MARAKANA – nr inw. 220/568 (Leśnictwo Cyranka)
3. Miejsce postoju PODRÓŻNIK – nr inw. A11/P/02 (Leśnictwo Mościska)
4. Miejsce postoju CZAJKOWA – nr inw. 220/527 (Leśnictwo Czajkowa)
5. Miejsce postoju SZYDŁOWIEC – nr inw. A11/P/07 (Leśnictwo Szydłowiec)
6. Miejsce postoju KAPLICZKA DROGOWCÓW – nr inw. A11/P/06 (Leśnictwo Cyranka)
7. Centrum Edukacji Przyrodniczej – nr inw. 255/47 (Leśnictwo Cyranka)
8. Ścieżka edukacyjno-promocyjna „Cyraneczka” (Leśnictwa Cyranka i Mościska)
9. Ścieżka rowerowa „Śladem Leśnej Kolejki” (Leśnictwa Mościska, Malinie, Pateraki, Ostrowy oraz Czajkowa)
10. Ścieżka rowerowa „Biesiadczańskie Wydmy” (Leśnictwo Cyranka)

Przyroda na terenie nadleśnictwa



- Legenda**
- zasięg terytorialny Nadleśnictwa Mielec
 - granice leśnictw
 - oddziały
 - wydzialenia
 - Obszar Natura 2000
 - Obszar chronionego krajobrazu
 - Rezerwat
 - Punktowe osobliwości przyrodnicze



Przyroda na terenie nadleśnictwa

Na terenie nadleśnictwa występuje wiele gatunków roślin będących pod ochroną ścisłą, m.in. buławik mieczolistny, długosz królewski czy lilia złotogłów jak i częściową np. bagno zwyczajne, wawrzynek wilczełyko, widłak jałowcowaty. Pośród zwierząt chronionych: modliszka zwyczajna, bocian czarny, bielik - ochrona ścisła; żmija zygzakowata, jaszczurka zwinka czy bóbr europejski - ochrona częściowa.

Obszary chronione na terenie nadleśnictwa:

- Obszar Natura 2000 - OSOP Puszcza Sandomierska PLB 180005 - powierzchnia 8 490,35 ha,*
- Mielecko-Kolbuszowsko-Głogowski Obszar Chronionego Krajobrazu - powierzchnia 8 229,96 ha.*

Rezerваты przyrody:

- Jaźwiana Góra, powierzchnia: 4,02 ha,*
- Pateraki, powierzchnia: 57,99 ha,*
- Dolina Smarkatej, powierzchnia: 17,19 ha.*

Pomniki Przyrody:

- Dąb szypułkowy, ok. 300-letni w leśnictwie Czajkowa,*
- Dąb szypułkowy „Kowal”, ok. 150-letni, w leśnictwie Mościska.*



Przyroda na terenie nadleśnictwa



Bagno zwyczajne, fot. T. Wróbel



Buławik mieczolistny, fot. H. Sobiczewski



Długosz królewski, fot. H. Sobiczewski



Przyroda na terenie nadleśnictwa



Lilia złotogłów, fot. H. Sobiczewski



Wawrzynek wilczyłyko, fot. W. Cieślik



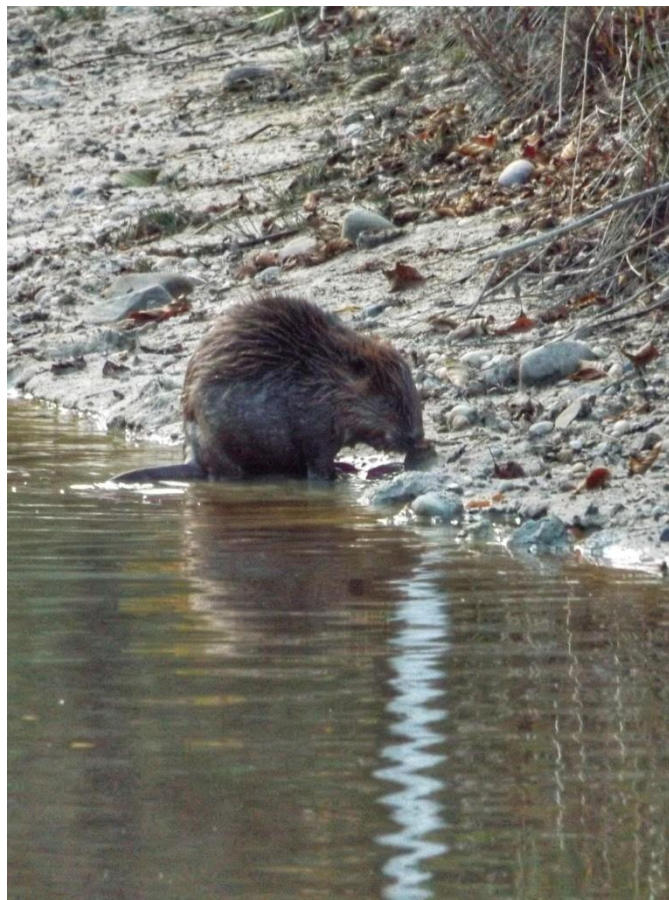
Widłak jałowcowaty, fot. D. Pszeniczny



Przyroda na terenie nadleśnictwa



Bielik, fot. P. Witek



Bóbr europejski, fot. R. Kalkowski



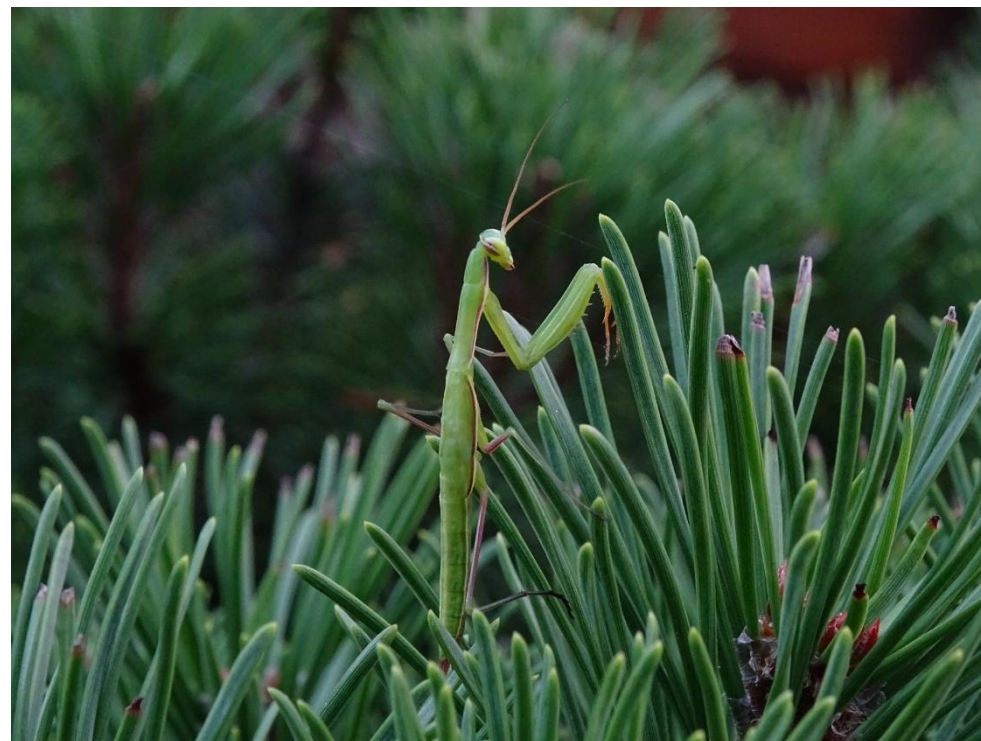
Żmija zygzakowata, fot. M. Sulik



Przyroda na terenie nadleśnictwa



Jaszczurka zwinka, fot. T. Wróbel

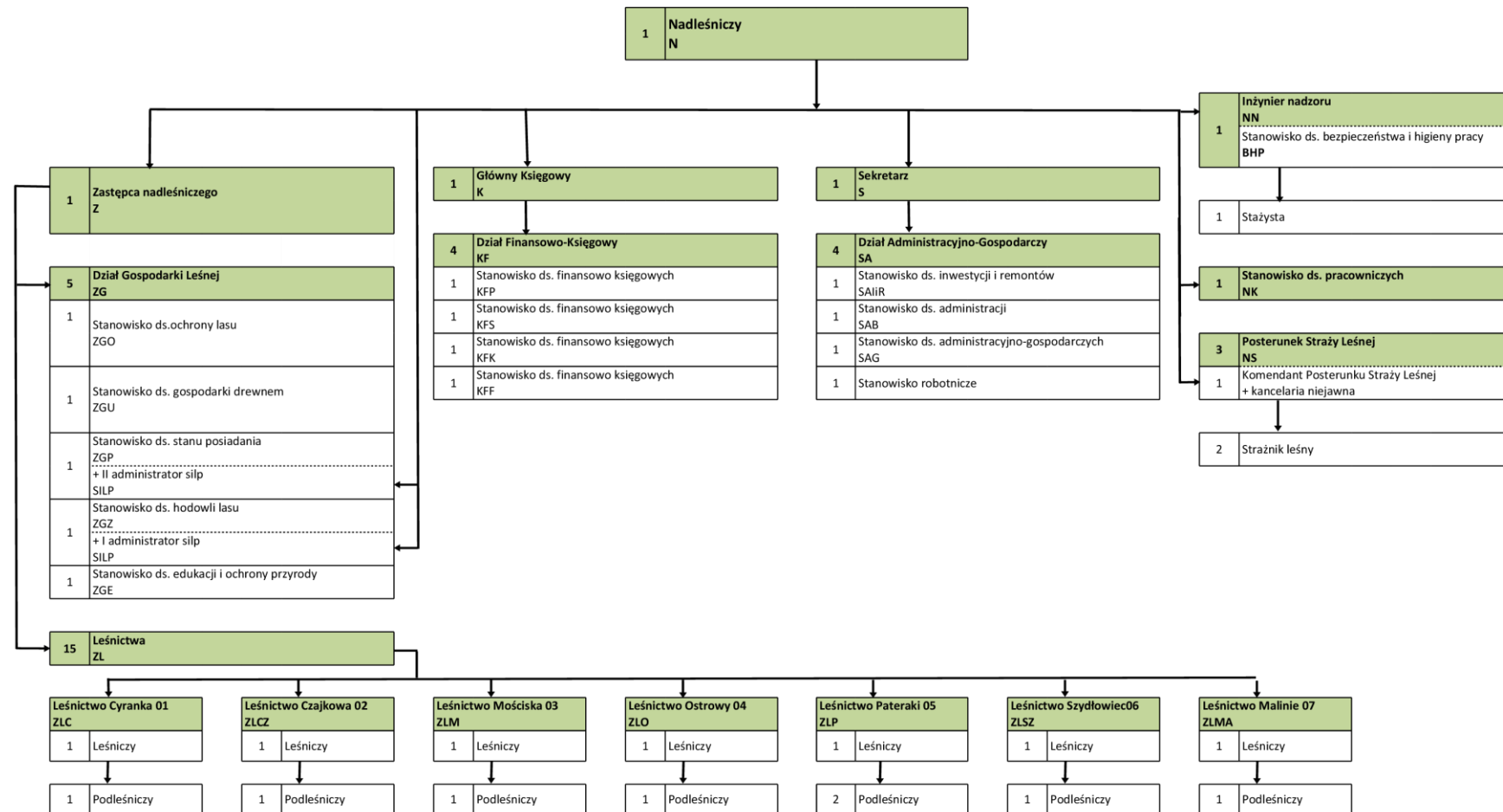


Modliszka zwyczajna, fot. H. Sobiczewski



Struktura organizacyjna nadleśnictwa

SCHEMAT ORGANIZACYJNY NADLEŚNICTWA MIELEC





Struktura organizacyjna nadleśnictwa

- *liczba leśnictw: 7*
- *liczba pracowników: 40*
- *specyficzne rodzaje działalności: szkółka leśna w Paterakach*



Plan urządzenia lasu – podstawa działalności nadleśnictwa

To kluczowy dokument określający zasady gospodarki leśnej i podstawa naszego działania. Opracowany na 10 lat. Obejmuje całe nadleśnictwo, ale indywidualne planowanie dotyczy wydzieleń, czyli kilkuhektarowych, jednolitych fragmentów lasu. Takich wydzieleń jest w naszym nadleśnictwie ok. 3 300.

Plan wykonali specjaliści spoza Lasów Państwowych. Zatwierdził Minister Klimatu i Środowiska.

Plan zawiera opis i ocenę stanu lasu oraz cele, zadania i metody prowadzenia gospodarki leśnej. Proces jego tworzenia i zatwierdzania jest precyzyjnie uregulowany i angażuje różne podmioty oraz społeczeństwo.

W jakim celu wykonujemy plan?

- *zrównoważone zarządzanie lasami – zapewnienie równowagi między ochroną przyrody a użytkowaniem lasów*
- *ochrona ekosystemów leśnych – uwzględnienie obszarów chronionych i działań na rzecz bioróżnorodności*
- *planowanie pozyskania drewna – określenie, ile drewna można pozyskać, bez naruszania stabilności lasów*
- *dostosowanie gospodarki leśnej do warunków środowiskowych – uwzględnienie klimatu, gleby i zasobów wodnych*



Las Państwowe

Plan dostępny dla każdego

Działamy transparentnie.

Dlatego przy tworzeniu planu odbywają się konsultacje społeczne. Gotowy plan podlega strategicznej ocenie oddziaływania na środowisku i jest opiniowany przez RDOŚ, IOŚ

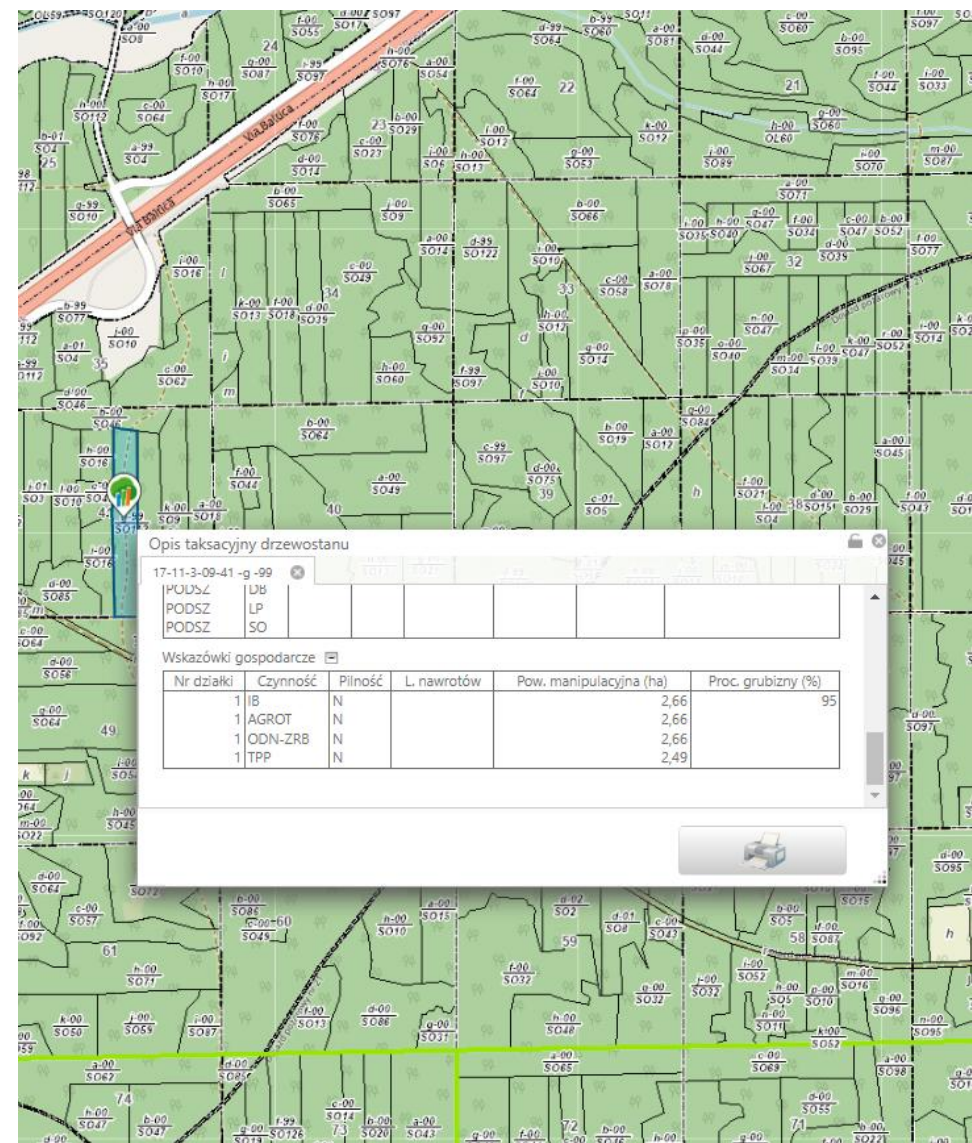
Każdy ma wgląd do planu.

Plan urządzenia lasu umieszczamy w internetowym BIP. Do pobrania udostępniamy opis nadleśnictwa (elaborat) i program ochrony przyrody: <https://www.gov.pl/web/lasy-panstwowe-nadleśnictwo-mielec/plan-urządzenia-lasu>

Sprawdź, co zaplanowaliśmy w znanym Ci fragmencie lasu.

Treść planu trafia także do Banku Danych o Lasach (bd.lasy.gov.pl). Tutaj każdy może zapoznać się z charakterystyką wybranego wydzielenia leśnego i sprawdzić, jakie prace będziemy prowadzić w tym fragmencie lasu.

www.lasy.gov.pl





Jak powstaje plan? Zespół Lokalnej Współpracy.

Szczególnie istotne na etapie przygotowywania planu urządzenia lasu.





Rozmiar zadań zapisanych w planie urządzenia lasu

- *etat miąższościowy użytków rębnych - 302 362 m³*
- *etat powierzchniowy cięć w użytkowaniu przedrębnym (ha) - 4 716,01 ha*
- *etat miąższościowy użytków przedrębnych - 179 208 m³*
- *projektowana powierzchnia zalesień i odnowień (ha) - 1 198,40 ha*
- *projektowana powierzchni pielęgnowania lasu (ha) - 6 436,81 ha w tym:*
 - *pielęgnowanie upraw: 519,18 ha*
 - *pielęgnowanie młodników: 1 201,62 ha*
 - *trzebieże: 4 716,01 ha*



Lasy Państwowe

Część II

**Co się działo w nadleśnictwie?
Podsumowanie roku 2025.**



Pozyskanie drewna

użytkowanie rębne – 22 298,69 m³

użytkowanie przedrębne – 21 521,36 m³

użytki przygodne – 4 517,32 m³

pozyskanie razem – 48 337,37 m³

sortymenty

drewno wielkowymiarowe – 30 263,19 m³

drewno średniowymiarowe – 17 414,55 m³

drewno małowymiarowe – 659,63 m³

drewno opałowe

S4 (wałki opałowe) – 3 148,02 m³

cena: od 84,00 zł do 200,00 zł

M2 (gałęziówka) – 649,01 m³

cena: od 45,00 do 50,00 zł



Partnerzy gospodarczy

Usługobiorcy – zakłady usług leśnych

Usługi Transportowe Cyran Janusz (pakiety 1, 3 i 4), ogólny koszt: 3 241 502,22 zł

Przedsiębiorstwo Wielobranżowe Jerzy Cyran (pakiety 5 i 7), ogólny koszt: 1 601 133,27 zł

Usługi Leśne Ziętek Paweł (pakiet 6), ogólny koszt: 570 009,45 zł

Agencja Handlowo-Usługowo-Produkcyjna „BAGATELKA” Robert Stachura (pakiet 8), 393 306,46 zł

"DREWNOPOL" Maziarz Zbigniew (pakiet 2). ogólny koszt: 803 052,19 zł

Nabywcy drewna

- *liczba firm: 77 firm krajowych, w tym lokalnych.*



Hodowla i ochrona lasu

Ważniejsze zadania z zakresu hodowli lasu

odnowienia – 105,06 ha

pielęgnowanie upraw – 338,19 ha

trzebieże – 122,17 ha

czyszczenia – 2285,61 ha



Hodowla i ochrona lasu

Ważniejsze zadania z zakresu ochrony lasu

Ochrona przed gryzoniami (bobry) – 90 ha

Ochrona przed zwierzyną – 251,51 ha

Ograniczanie liczebności szkodliwych owadów:

- zwalczanie szeliniaka sosnowca i smolika znaczonego: 22,63 ha

- wykładanie pułapek na cetyńca: 250 szt.

Ograniczanie powierzchni występowania grzybów – 64,38 ha

Zbieranie śmieci z terenów leśnych – 186 m³

Zbiór materiałów prognostycznych:

- kontrola ryjkowców: 108,83 ha

- badanie zapędrczenia gleby na szkółce leśnej: 71 szt. dołów próbnych



Ochrona przyrody

Każdego roku formy ochrony występujące na terenie Nadleśnictwa Mielec podlegają wizjom i kontrolom:

- Rezerwaty przyrody podlegają lustracji terenowej, podczas której stwierdza się m.in. występowanie czynników stanowiących zagrożenie dla celów ochrony rezerwatu, jak i zagrożenie dla bezpieczeństwa publicznego, występowanie zagrożeń ze strony czynników biotycznych i abiotycznych.*
- Pomniki przyrody podlegają wizji terenowej, podczas której oceniany jest stan drzew jak i dokonuje się pomiaru obwodu pni. Proponuje się również zabiegi mające na celu utrzymanie obiektu w dobrym stanie.*
- Strefy ochrony ostoi i regularnego przebywania podlegają wizji, podczas której stwierdza się stan stanowiska i zasiedlenie oraz ewentualny sukces lęgowy.*

Koszty związane z ochroną przyrody ponoszone są ze środków własnych nadleśnictwa.



Gospodarowanie gruntami

Nabycia gruntów:

- *na podstawie art. 37 ustawy o lasach: 0,00 ha*
- *na podstawie art. 37a ustawy o lasach (pierwokup): 0,00 ha*
- *ujawnienie zarządu na podstawie art. 4 i art. 74 ustawy o lasach: 0,00 ha*

W roku 2025 przekazano grunt na mocy specustawy drogowej, w związku z realizacją inwestycji pn.: „Rozbudowa skrzyżowania DW 985 z DP1713R wraz z budową i przebudową niezbędnej infrastruktury technicznej w mieście Mielec i miejscowości Szydłowiec, gm. Mielec, powiat mielecki, województwo podkarpackie” decyzją Wojewody Podkarpackiego przekazane zostały grunty leśne o powierzchni 0,0467 ha.



Działania na rzecz społeczności lokalnych

1. *Zakończenie przebudowy budynku szkółkarskiego usytuowanego w Leśnictwie Pateraki.*

W ramach inwestycji oddano do użytku:

- *kompleksowo przebudowany istniejący budynek wraz z poszerzeniem jego funkcjonalności m.in. o specjalistyczne pomieszczenie chłodnicze w jego podpiwniczeniu,*
- *studnię głębinową stanowiącą ujęcie wody dla budynku,*
- *trzy wiaty gospodarcze przy budynku szkółkarskim,*
- *instalację monitoringu obejmującą teren całej szkółki,*
- *plac parkingowy przy budynku szkółkarskim,*
- *przydomową oczyszczalnię ścieków,*
- *instalację fotowoltaiczną o mocy 22 kW*



Działania na rzecz społeczności lokalnych

2. *Budowa kanalizacji teletechnicznej w Leśnictwie Pateraki. W ramach inwestycji oddano do użytku:*

- *kanalizację teletechniczną, która połączyła osadę Leśnictwa Pateraki z linią energetyczną przechodzącą przez teren Leśnictwa, docelowo docierającą na teren szkółki leśnej.*

3. *Budowa miejsca ładowania pojazdów: W ramach inwestycji oddano do użytku:*

- *miejsce parkingowe o wymiarach 5m x 3,6m – przystosowane dla osób niepełnosprawnych;*
- *słup wraz z bezemisyjnym oświetleniem parkingowym,*
- *ogniwo fotowoltaiczne oraz turbina wiatrowa wspólnie zasilające akumulator i oświetlenie parkingowe,*
- *towarzysząca instalacja elektryczna,*
- *stopa fundamentowa pod montaż stacji ładowania pojazdów elektrycznych,*
- *roboty polegające na zagospodarowaniu przyległego terenu.*



Działania na rzecz społeczności lokalnych

4. Roboty uzupełniające dot. ścieżki turystycznej pn. „Cyraneczka”

- w ramach inwestycji powstały dwie dodatkowe bariery ochronne przy tarasie widokowym.

5. Zakup odbiornika GNSS. Zakupiono odbiornik GNSS, aparat do obsługi talerza geodezyjnego oraz akcesoria takie jak tyczka teleskopowa.

6. Uczestnictwo w projekcie „Kompleksowy projekt adaptacji lasów i leśnictwa do zmian klimatu – mała retencja oraz przeciwdziałanie erozji wodnej na terenach nizinnych – kontynuacja” (MRN3).



Działania na rzecz społeczności lokalnych

Utrzymanie obiektów infrastruktury leśnej w roku 2025:

- *konserwacje dróg leśnych o łącznej długości 9170 mb. Ponadto, wykonano jednokrotne wykaszanie roślinności zielnej z poboczy, rowów oraz składnic zlokalizowanych przy drogach leśnych,*
- *wyremontowano ogrodzenie przy wieży PPOŻ usytuowanej w Leśnictwie Cyranka,*
- *wyremontowano schody, taras oraz zadaszenie nad wejściem do leśniczówki w Leśnictwie Czajkowa.*

Realizacja przedsięwzięć wspólnych w roku 2025:

- *remont 300 mb drogi powiatowej nr 1140R na odcinku łączącym Budkę Pateracką z drogą leśną nr 34 „Zielona Linia” – zrealizowano we współpracy ze Starostwem Powiatowym w Mielcu.*



Działania na rzecz społeczności lokalnych

Wsparcie inicjatyw społecznych – lokalnych i regionalnych

Nadleśnictwo Mielec wspiera różnego rodzaju inicjatywy społeczne, szczególnie:

- *wspólne akcje sadzenia lasu czy sprzątnięcia lasu z lokalnymi przedsiębiorcami, organizacjami pozarządowymi, instytucjami oświaty i kultury oraz innymi grupami zorganizowanymi. W 2025 roku przeprowadziliśmy łącznie 12 takich akcji,*
- *akcje patriotyczne i inicjatywy lokalnych stowarzyszeń, w szczególności rowerowych pasjonatów poprzez współorganizację wydarzeń, czy udostępnienie terenu,*
- *przy Nadleśnictwie Mielec działa Klub Seniora „Natura” zrzeszający seniorów z okolicznych mieleckich osiedli,*



Działania na rzecz społeczności lokalnych

Zrealizowane inwestycje w zakresie infrastruktury turystycznej i rekreacyjnej

Na terenie Nadleśnictwa znajduje się 5 ścieżek rowerowych (Biesiadczańskie wydmy, w dwóch wariantach i Śladami leśnej kolejki oraz ścieżki typu MTB Biesiadka Trails, Szafer Track i Przyłek Track. Ścieżki MTB powstały na zasadzie porozumienia z lokalnymi stowarzyszeniami), 2 ścieżki piesze: ścieżka „Podróżnik” i ścieżka „Do Bobra”. Nadleśnictwo w 2024 roku zakończyło również budowę nowej ścieżki pn. „Cyraneczka” zlokalizowanej w granicach miasta Mielca. Ponadto Nadleśnictwo utrzymuje 4 miejsca postoju pojazdów, gdzie można rozpalić ognisko. Na terenie Nadleśnictwa Mielec wyznaczono również 1,5 tys. ha powierzchni w ramach programu „Zanocuj w lesie”.

Nadleśnictwo Mielec w roku 2025 przeznaczyło łącznie 69 720,28 PLN na utrzymanie obiektów turystycznych na swoim terenie. Dodatkowymi kosztami związanymi z udostępnianiem i turystyką w lesie są wydatki na sprzętanie, wywóz i utylizację odpadów zebranych z lasu. W 2025 r. z mieleckich lasów zebrano 13,9 tony śmieci, na koszt nadleśnictwa.



Działania na rzecz społeczności lokalnych

Nadleśnictwo Mielec prowadzi działania w zakresie edukacji przyrodniczo-leśnej na wielu polach.

- *oferuje zajęcia z edukatorem w terenie bądź w Powiatowym Centrum Edukacji Przyrodniczo-Leśnej im. prof. W. Szafera lub w szkołach czy innych ośrodkach. W minionym roku przeprowadzonych zostało 63 takich spotkań. W zajęciach łącznie udział wzięło ponad 2,9 tys. osób (w tym: dzieci, młodzież, dorośli, seniorzy).*
- *organizuje cykliczne imprezy edukacyjno-promocyjne: Mielecki Leśny MiniRajd Rowerowy i Mielecki Zielony Punkt Kontrolny pod patronatem honorowym Prezydenta Miasta Mielca i Starosty Powiatu Mieleckiego.*
- *organizuje konkursy o tematyce związanej z lasem i przyrodą (np. konkursy plastyczne czy wokalne). Łączna liczba uczestników: 263.*
- *wystawia stoiska edukacyjne podczas festynów, targów itp.*



Działania na rzecz społeczności lokalnych

- *od lat współpracuje w Powiatowym Zespole Placówek Szkolno-Wychowawczych w Mielcu.*
- *oferuje zajęcia on-line z edukatorem.*
- *prowadzi profil facebookowy, którego głównym zadaniem jest edukacja leśna, który obserwuje ponad 12 tys. użytkowników.*

Ponadto włącza się do ogólnopolskich akcji, np. Drzewo Roku organizowane przez klub Gaja.

We wszystkich formach edukacji jaką oferuje Nadleśnictwo Mielec w 2025 r. uczestniczyło łącznie 5 930 osób.



Działania na rzecz społeczności lokalnych

Przeznaczenie środków na cele społecznie-użyteczne

- 1. ZOSP RP Zarząd Oddziału Powiatowego w Mielcu – 500 zł – zakup nagród na konkursy dla dzieci i młodzieży*
- 2. OSP w Czajkowej – 800 zł – zakup sprzętu gaśniczego*
- 3. Polski Związek Głuchych Koło Terenowe w Mielcu – 500 zł – organizacja pikniku integracyjnego*
- 4. OSP Grochowe – 1000 zł – zakup hydronetek plecakowych*
- 5. Polskie Towarzystwo Gimnastyczne „SOKÓŁ 1893” – 500 zł – Organizacja VIII Turnieju Szermierczego*
- 6. OSP w Przyłuku – 1500 zł – zakup węży gaśniczych*
- 7. Polski Związek Niewidomych Koło Powiatowe w Mielcu – 1000 zł – Warsztaty pn. „Bezpieczny Senior”*
- 8. OSP w Chorzelowie – 1000 zł – zakup sprzętu do akcji poszukiwawczo-ratowniczych*



Działania na rzecz społeczności lokalnych

Przeznaczenie środków na cele społecznie-użyteczne

9. *Towarzystwo Śpiewacze „MELODIA” w Mielcu – 1000 zł – organizacja koncertu pn. „Śladami Jana Pawła II, wśród tradycji kultury i muzyki”*
10. *Stowarzyszenie Trasy Rowerowe Mielec – 1500 zł – Organizacja Rajdu Rowerowego pn. „Na powitanie jesieni”*
11. *Liga Ochrony Przyrody Zarząd Główny Warszawa – 1000 zł – Przeprowadzenie akcji „Sprzątamy”, wydanie miesięcznika Przyroda Polska*



Finanse

Przychody nadleśnictwa: 15 011 022,44 zł

Koszty nadleśnictwa: 15 162 161,62 zł

Wykorzystanie środków Funduszu Leśnego: 0,00 zł

Podatki i opłaty lokalne:

- z tytułu podatku leśnego: 37 897,00 zł*
- z tytułu podatku od nieruchomości: 16 472,00 zł*
- kwota VAT wpłacona do budżetu za rok 2025 – 2 265 138,00 zł*



Zagrożenia i przeciwdziałanie zagrożeniom

Zagrożenia

- *informacja o rozmiarze pozyskania sanitarnego: 4 750,55 m³*
- *stwierdzone zagrożenie ze strony patogenów drzew:*
 - *kornik ostrozębny – 15,89 ha*
 - *ochojniki: 0,17 ha*
 - *smolik znaczony: 17,05 ha*
 - *szeliniak sosnowiec: 5,58 ha*
 - *opieńkowa zgnilizna korzeni: 67,72 ha*
 - *osutki sosny: 26,91 ha*
 - *huba korzeni: 117,47 ha*
 - *jemiola na sośnie: 410,70 ha*

Liczba i powierzchnia pożarów: 4 pożary, o łącznej pow. 5,34 ha



Część III

**Co będzie się działo w nadleśnictwie?
Plany 2026.**



Pozyskanie drewna

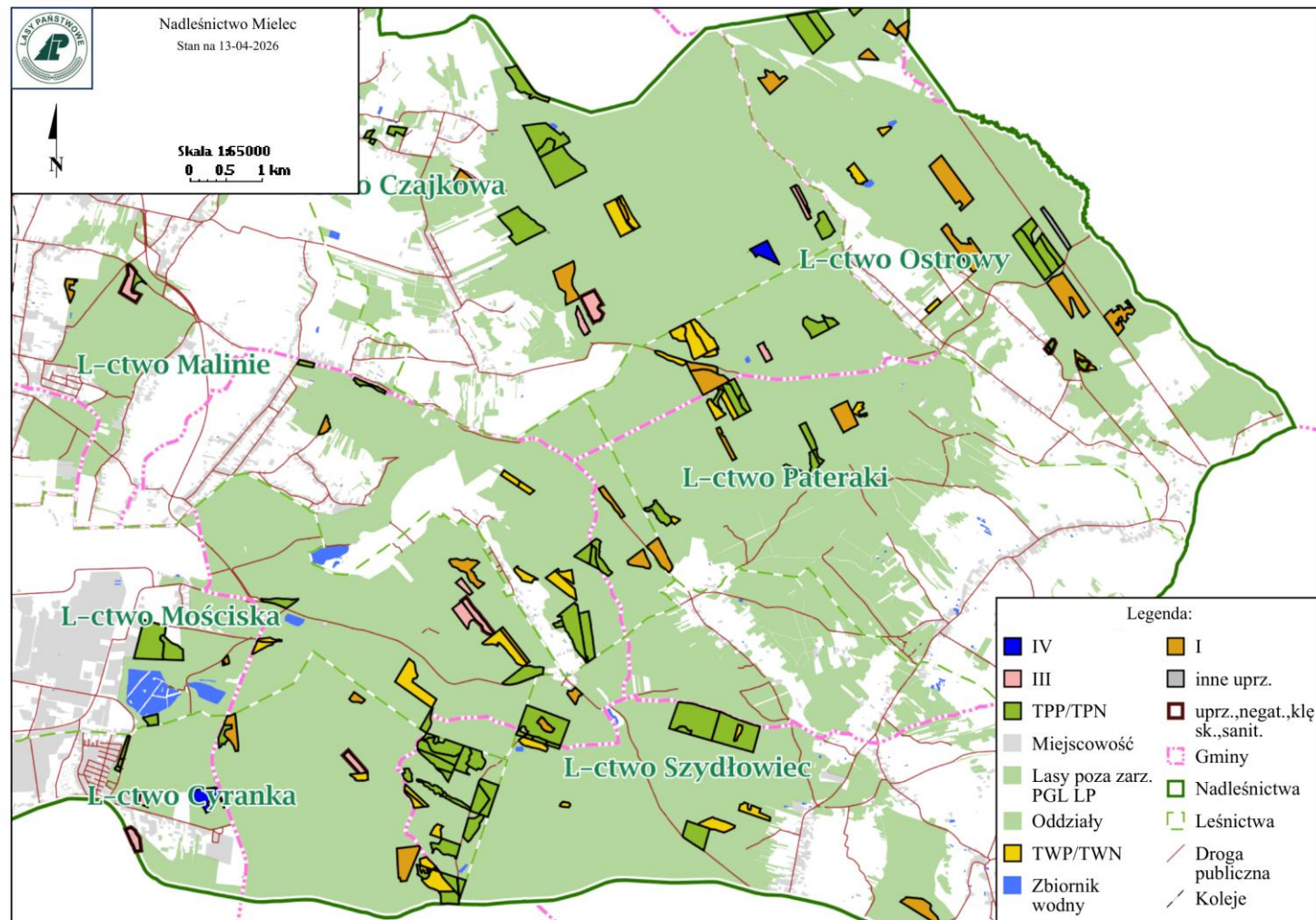
Rozmiar zadań w bieżącym roku: 48 780 m³

Lokalizacje newralgiczne – położone w granicach miasta – znaczny ruch turystyczno-rekreacyjny, drzewostany przez które przebiegają trasy i ścieżki rowerowe, wzdłuż głównych dróg publicznych (np. wojewódzkie).

Potencjalne szlaki transportowe – wywóz drewna prowadzony jest drogami leśnymi do dróg publicznych z jak najmniejszym obciążeniem dla dróg lokalnych.

Nadleśnictwo opracowało tzw. Docelową Sieć Drogową, gdzie prowadzi się analizy głównych kierunków wywozu drewna.

Na tej podstawie modernizujemy i konserwujemy drogi leśne, jak również, w miarę możliwości finansowych wspieramy samorządy w ramach inwestycji wspólnych.





Inne zadania gospodarcze

- odnowienia: 98,64 ha
- pielęgnowanie upraw: 349,00 ha
- czyszczenia: 219,17 ha
- trzebieże: 516,21 ha

Inne istotne zadania:

Nadleśnictwo przystąpiło do realizacji projektu pn. „Kompleksowy projekt adaptacji lasów i leśnictwa do zmian klimatu – mała retencja oraz przeciwdziałanie erozji wodnej na terenach nizinnych – kontynuacja (MRN3)”, którego przedmiotem jest wzmocnienie odporności nizinnych ekosystemów leśnych na zagrożenia związane ze zmianami klimatu. Jednostka planuje wybudować nowy zbiornik retencyjny oraz dwa obiekty mostowe. Obiekty mostowe mają zostać przystosowane do przepływu wód wezbraniowych. Ponadto, w ich obrębie, zostanie wykonane zabezpieczenie przeciwerozyjne brzegów cieku wodnego.



Inne zadania gospodarcze

Ochrona przed gryzoniami (bobry) – 56 ha

Ochrona przed zwierzyną – 165,29 ha

Ograniczanie liczebności szkodliwych owadów:

- zwalczanie szeliniaka sosnowca i smolika znaczonego: 24 ha

- wykładanie pułapek na cetyńca: 250 szt.

Ograniczanie powierzchni występowania grzybów – 45,09 ha

Zbieranie śmieci z terenów leśnych – 152 m³

Zbiór materiałów prognostycznych:

- badanie zapędrczenia gleby na szkółce leśnej: 71 szt. dołów próbnych



Współpraca i wydarzenia

Harmonogram często ulega zmianom poprzez dodawanie kolejnych wydarzeń.

Każdego roku lista współpracujących z nami podmiotów powoli się rozrasta.

Harmonogram imprez plenarnych 2026

17 stycznia 20. Rajd do Buczyny Organizator: MKG "Carpatia"	6 czerwca Wspomnienie o Stanisławie Dolinie Organizator: Stowarzyszenie Patriotyczny Mielec
28 lutego Dzień Pamięci Żołnierzy Wykolejonych Organizator: Fundacja "Prawda i pamięć" im. gen. S. Maczka	20 czerwca Partyzanckie ognisko Organizator: Fundacja "Prawda i pamięć" im. gen. S. Maczka
1 marca 12. Rajd Śladami Walk Wojciecha Lisa "Mściciela" Organizator: Stowarzyszenie Trasy Rowerowe Mielec	27 czerwca 15. Mielecki Leśny MiniRajd Rowerowy Organizator: Nadleśnictwo Mielec
4 kwietnia Robimy miejsce na serniczek Organizator: Stowarzyszenie Zabiegani Mielec	11 lipca Rocznica Rzezi Wołyńskiej Organizator: Fundacja "Prawda i pamięć" im. gen. S. Maczka
10-11 kwietnia Budzenie Bobra Organizator: Stowarzyszenie Zabiegani Mielec	29 sierpnia 1. Rajd rowerowy na zachód słońca Organizator: Stowarzyszenie Trasy Rowerowe Mielec
11 kwietnia 4. Rajd rowerowy z okazji Dnia Ziemi Organizator: Stowarzyszenie Trasy Rowerowe Mielec	12 września Rajd rowerowy HDK PCK Organizator: HDK PCK Mielec i Nadleśnictwo Mielec
18 kwietnia Wiosenne prządk Organizator: Hufiec ZHP Mielec	19 września Marszobieg im. gen. S. Maczka Organizator: Fundacja "Prawda i pamięć" im. gen. S. Maczka
2 maja 11. Rajd Rowerowy z okazji Dnia Flagi Organizator: Stowarzyszenie Trasy Rowerowe Mielec	26 września Rajd śladami walk Wojciecha Lisa Organizator: Stowarzyszenie Patriotyczny Mielec
11 maja Dzień Flagi Organizator: Fundacja "Prawda i pamięć" im. gen. S. Maczka	4 października Wyścig o pietruszkę Organizator: Stowarzyszenie Kolarskie Stal Mielec
2-3 maja 82. Rocznicą śmierci żołnierzy Armii Krajowej Organizator: Stowarzyszenie Patriotyczny Mielec	10 października 14. Mielecki Zielony Punkt Kontrolny Organizator: Nadleśnictwo Mielec, Hufiec ZHP Mielec
16 maja Gra terenowa z ZHR Organizator: Fundacja "Prawda i pamięć" im. gen. S. Maczka	15 listopada Przegląd Pieśni Patriotycznych Organizator: Stowarzyszenie Patriotyczny Mielec
17 maja 3. Rajd śladem kolejki leśnej Organizator: Stowarzyszenie Trasy Rowerowe Mielec	20-21 listopada Bieg Love'las Organizator: Stowarzyszenie Zabiegani Mielec
23 maja Festiwal "Bagnowisko 2026" Organizator: Nadleśnictwo Mielec	21 listopada Turniej gier planszowych Organizator: Fundacja "Prawda i pamięć"
24 maja Muzykowanie w lesie Organizator: Szkółka Muzyczna "Pozytywka" w Mielcu	24 grudnia Wigilijne bieganie dla zwierzątek Organizator: Stowarzyszenie Zabiegani Mielec
31 maja 11. Rajd rowerowy szlakiem mieleckich samolotów Organizator: Stowarzyszenie Trasy Rowerowe Mielec	

 **Zajęcia Nordic walking**
w każdą środę o godzinie 11:00
Organizator: MOSIR Mielec

 **Nadleśnictwo Mielec**



Ochrona przyrody

- *Lustracje form ochrony przyrody.*
- *Kontrole terenowe w sprawie sposobów uwzględniania wymogów ochrony przyrody podczas realizacji zadań z zakresu gospodarki leśnej.*
- *Zapewnienie bezpieczeństwa na szlakach w rezerwach przyrody zgodnie z Zadaniem ochronnym wydawanymi przez RDOŚ w Rzeszowie.*
- *Współpraca z ośrodkami naukowymi i organizacjami przyrodniczymi.*



Inwestycje

Planowane inwestycje w roku 2026:

- *kontynuowanie prac związanych z projektem MRN3 – koordynacja prac projektowych;*
- *realizacja termomodernizacji budynku leśniczówki Leśnictwa Szydłowiec,*
- *realizacja rozbiórki oraz budowa nowego obiektu gospodarczego w obrębie osady Leśnictwa Mościska,*
- *zakup terminala mobilnego dla Straży Leśnej,*
- *bieżące zakupy oprogramowania,*
- *zakup i uruchomienie stacji ładowania pojazdów elektrycznych,*
- *wykonanie dokumentacji projektowo-kosztorysowej, której przedmiotem będzie rozbudowa, przebudowa oraz nadbudowa Centrum Edukacji Przyrodniczej,*
- *wykonanie dokumentacji projektowo-kosztorysowej wraz z uzyskaniem decyzji administracyjnej, której przedmiotem będzie rozbiórka istniejącego budynku gospodarczego i budowa w jego miejscu nowego – osada Leśnictwa Ostrowy.*



Las Państwowe

Inwestycje

Planowana realizacja przedsięwzięć wspólnych w roku 2026:

Kontynuacja współpracy ze Starostwem Powiatowym w Mielcu. Polegać będzie na wyremontowaniu 1950 mb drogi powiatowej nr 1140R, na odcinku łączącym Budkę Pateracką z siedzibą szkółki Leśnej.



Kontakt

- *ul. Partyzantów 11, 39-300 Mielec*
- *mielec@krosno.lasy.gov.pl*
- *media społecznościowe: <https://www.facebook.com/NadlesnictwoMielec/>*
- *konsultantka ds. kontaktów społecznych – Magdalena Różycka, tel. 17 747 69 81, 698-633-654*